

内部资料

港口视点与研究

(第二期)



中國港口協會

CHINA PORTS & HARBOURS ASSOCIATION

2014年4月

《港口行业运行报告》

（2014 一季度）

本期发送范围：

中国港口协会会长、常务副会长、副会长、常务理事、
秘书处各部室

送：交通运输部水运局

目 录

一、宏观经济篇	1
(一) 国内生产概况	1
1. 国内生产总值 (GDP)	1
2. 主要工业品生产情况	3
(二) 物价指数变动情况	4
1. CPI与PPI运行情况	4
2. 经济指数运行概况	5
(三) 外贸进出口概况	7
1. 外贸进出口概况	7
2. 重点商品进口概况	11
3. 重点商品出口概况	14
(四) 固定资产投资和社会消费品零售概况	17
1. 固定资产投资概况	17
2. 社会消费概况	18
二、港口篇	21
(一) 2013 年我国主要港口指标跟踪	21
1. 2013 年国内主要港口货物吞吐量情况	21
2. 2013 年国内主要港口外贸货物吞吐量情况	23
3. 2013 年国内主要港口集装箱吞吐量情况	25
4. 2013 年国内主要港口煤炭吞吐量情况	27
5. 2013 年国内主要港口金属矿石吞吐量情况	28

6.2013 年国内主要港口粮食吞吐量情况	29
7.2013 年国内主要港口原油吞吐量情况	29
8.2013 年国内主要滚装码头吞吐量情况	30
9.2013 年国内主要邮轮码头吞吐量情况	31
10.2013 年国内主要港口铁路运送集装箱吞吐量情况 ...	31
(二) 2013 年国际主要港口指标跟踪	32
(三) 2014 年一季度我国主要港口指标跟踪	33
1.2014 年一季度国内主要港口货物吞吐量情况	34
2.2014 年一季度国内主要港口外贸货物吞吐量情况	36
3.2014 年一季度国内主要港口集装箱吞吐量情况	38
4.2014 年一季度国内主要港口煤炭吞吐量情况	40
5.2014 年一季度国内主要港口金属矿石吞吐量情况	40
6.2014 年一季度国内主要港口粮食吞吐量情况	41
7.2014 年一季度国内主要港口原油吞吐量情况	42
(四) 2014 年一季度国际主要港口指标跟踪	43
三、航运篇	44
(一) 运量与运力	44
1.国内运力	44
2.国际船队	45
3.干散货船	48
4.油轮	53
5.集装箱船	59

(二) 运价与船价	64
1.国内	64
2.国际	66
(三) 造船价格	67

一、宏观经济篇

(一) 国内生产概况

1. 国内生产总值 (GDP)

2013 年我国经济运行平稳，全年国内生产总值 (GDP) 为 568845.21 亿元人民币，同比增长 7.7%，与 2012 年持平 (表 1-1)。各季度 GDP 同比增长分别为：第一季度 7.7%，第二季度 7.5%，第三季度 7.8%，第四季度 7.7%。在总量平稳增长的同时，经济结构进一步得到调整。2013 年第三产业在 GDP 占比提高到 46%，首次超过了第二产业的 44%；中西部地区 GDP 占比为 44.4%，比 2012 年提高 0.2%；城镇化率为 53.73%，比上年提高 1.16%。

表 1-1 2013 年和 2014 年第一季度各产业 GDP 总量

单位：亿元人民币，%

产业	2013 年		2014 年第一季度	
	总值	同比	总值	同比
国内生产总值 (GDP)	568845.21	7.7	128213	7.4
其中：第一产业	56957	4.0	7776	3.5
第二产业	249684.42	7.9	57587	7.3
第三产业	262203.79	8.2	62850	7.8

进入 2014 年，一季度作为传统淡季 GDP 增速仅为 7.4%，创下近 24 年新低，其中各产业增速均低于去年平均水平。此外，2014 年在中国 32 个省级单位 (不含香港、澳门和台湾) 有 22 个省市的 GDP 预期增长目标低于 2013 年实际增长速度，目标下调 0.1%-1.5% 不等 (表 1-2)。

表 1-2 各地区 2013 年 GDP 实际增长及 2014 年预期目标情况

单位：万亿，%

地区	2013 年 GDP 总量	2013 年 GDP 增速	2014 年 GDP 预期增速	预期增速目标 较 2013 年实际
全国	56.89	7.7	7.5	↓ 0.2
北京	1.95	7.7	7.5	↓ 0.2
天津	1.44	12.5	11	↓ 1.5
河北	2.83	9	8	↓ 1
山西	1.3	9	9	—
内蒙古	1.68	9	9	—
辽宁	2.71	9	9	—
吉林	1.3	8.3	8	↓ 0.3
黑龙江	1.48	8	8.5	↑ 0.5
上海	2.16	7.7	7.5	↓ 0.2
江苏	5.9	9.6	9	↓ 0.6
浙江	3.78	8.2	8	↓ 0.2
安徽	1.9	10.4	9.5	↓ 0.9
福建	2.2	11	10.5	↓ 0.5
江西	1.4	10.1	10	↓ 0.1
山东	5.5	9.6	9	↓ 0.6
河南	3.22	9	9	—
湖北	2.5	10.1	10	↓ 0.1
湖南	2.45	10.1	10	↓ 0.1
广东	6.2	8.5	8.5	—
广西	1.4	10.3	10	↓ 0.3
海南	0.31	9.9	10	↑ 0.1
重庆	1.3	12.3	11	↓ 1.3
四川	2.6	10	9	↓ 1
贵州	0.8	12.5	12.5	—
云南	1.2	12.1	11	↓ 1.1
西藏	0.08	12.5	12	↓ 0.5
陕西	1.6	11.1	11	↓ 0.1
甘肃	0.63	12.1	11	↓ 1.1
青海	0.21	10.8	10.5	↓ 0.3

地区	2013年 GDP总量	2013年 GDP增速	2014年 GDP预期增速	预期增速目标 较2013年实际
宁夏	0.26	10	10	—
新疆	0.85	11.1	11	↓0.1

注：北京、山西、辽宁、黑龙江、上海、贵州、云南政府工作报告未披露2013年GDP总量统计数据，表格中北京、山西、上海、贵州、云南数据为当地统计局等官方机构公布数据，辽宁、黑龙江数据根据上年数据计算得出。

2. 主要工业品生产情况

2013年至2013年一季度全国主要工业品生产总体保持平稳增长（表1-3）。其中汽车、钢材、氧化铝、集成电路保持10%以上的增长速度，彩色电视机的生产出现同比下降。进入2014年，一季度全国主要工业品生产继续保持稳定，除原煤生产量较2013年同比出现下降外，其余均保持稳定增长。

表1-3 2013年和2014年一季度主要工业品生产情况

工业品	单位	2013年		2014年第一季度	
		产量	同比	产量	同比
原油	亿吨	2.09	1.8	5151	0.6
原煤	亿吨	36.8	0.8	8.5	-0.1
天然气	亿立方米	1170.5	9.4	330	7.2
发电量	亿千瓦时	53975.9	7.5	12719	5.8
其中：火电		42358.7	7.0	10609	4.7
水电		9116.4	5.6	1451	9.7
核电		1106.3	13.6	259.8	-13.9
汽车	万辆	2211.7	14.7	589.2	9.2
水泥	亿吨	24.2	9.3	4.4	4
钢材	万吨	106762.2	11.7	26141	5.3
粗钢	万吨	77904.1	7.6	20270	2.4
乙烯	万吨	1622.6	9.1	430	5.3
布	亿米	882.7	4.0	151	2.7
彩色电视机	万台	12776.1	-0.4	3132.1	8.5

化肥（折 100%）	万吨	7037.0	3.0	1666	1.3
氧化铝	万吨	4437.2	17.7	1122	8.5
集成电路	万块	866.5	11.2	201	4.2
十种有色金属	万吨	4054.9	9.7	1016	6.7

（二）物价指数变动情况

1. CPI与PPI运行情况

2013 年我国 CPI 同比增长 2.6%，并且各个月度同比增长也较为平稳（图 1-1）。这其中受春节假期，以及下半年部分地区水涝、高温和台风等因素所带动的蔬菜和肉类等食品价格上涨的影响，个别月份的 CPI 指数“破 3”，其余月均在 2.5%左右。PPI 全年则处于下行区间，最大在 2013 年 5 月出现 2.9%的跌幅。

进入 2014 年，一季度 CPI 同比涨 2.3%，各月之间存在小幅波动。与 CPI 相比，PPI 运行情况仍未好转，一季度 PPI 同比下降 2.0%，各月之间继续呈现下滑走势。当前 PPI 数据反映出我国制造业依旧疲软，甚至面临通货紧缩的风险。

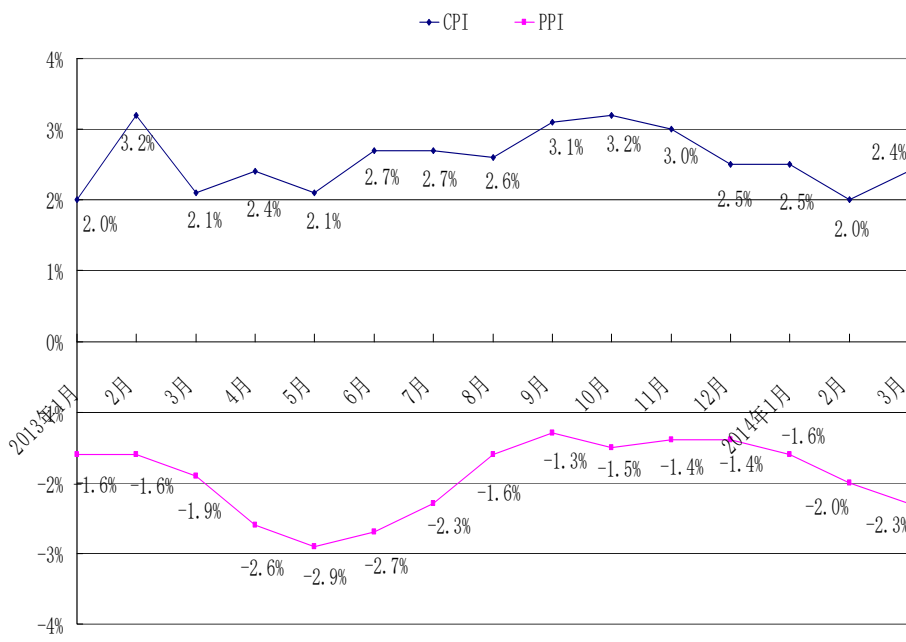


图 1-1 2013 年 1 月至 2014 年 3 月 CPI 与 PPI 走势

2. 经济指数运行概况

(1) 采购经理指数 (PMI)

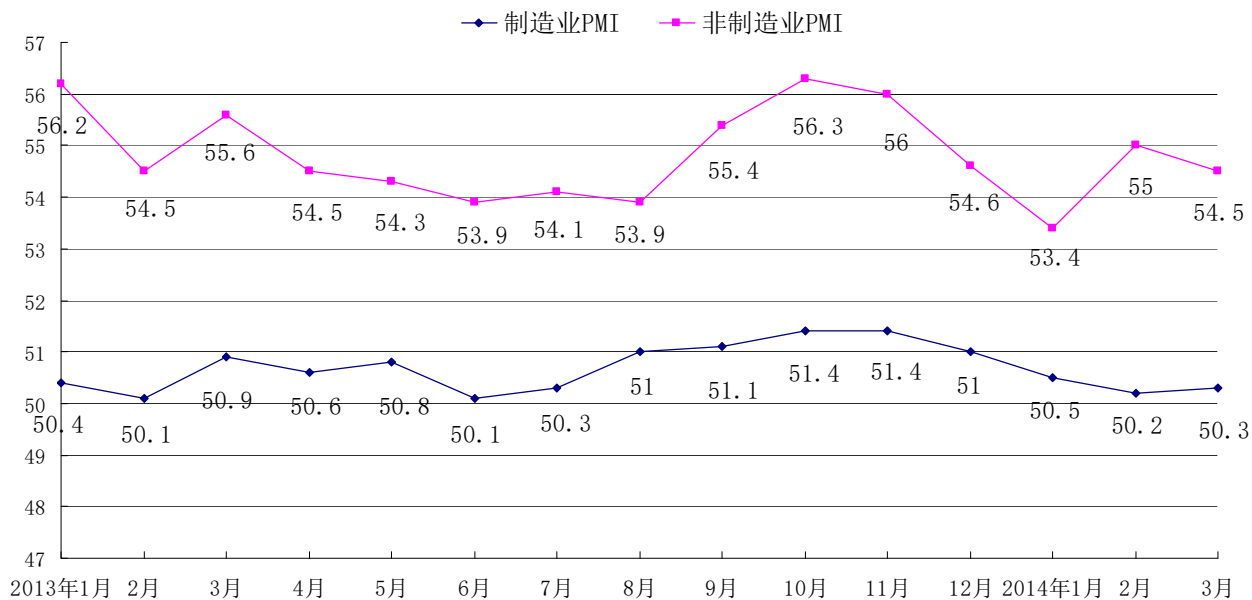


图 1-2 2013 年 1 月至 2014 年 3 月制造业和非制造业 PMI 走势

2013 年中国制造业 PMI 为 50.8，非制造业 PMI 为 54.7，均在荣枯线（50%临界点）以上。年初 2 月受春节假期因素

的影响，商务活动明显下降，PMI 指数达到一个短暂的谷底，3 月至 8 月各项生产交易活动逐渐活跃，PMI 指数逐渐复苏并达到一个稳定的运行阶段，而传统“金九银十”的影响使 PMI 指数在该阶段逐步攀升至全年顶峰，随后年底再次下降（图 1-2）。进入 2014 年，两大指数运行总体平稳，制造业 PMI 指数依然荣枯线上微弱运行，而非制造业 PMI 指数出现小幅波动。一季度制造业 PMI 和非制造业 PMI 分别为 50.3 和 54.3，均略低于上年同期。

(2) 中国物流业景气指数

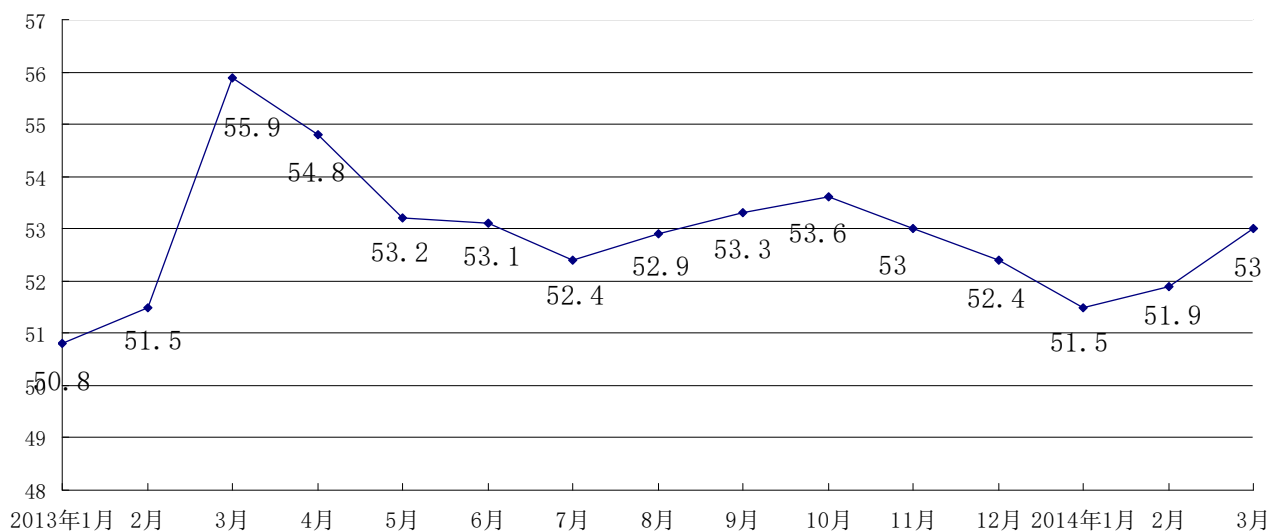


图 1-3 2013 年 1 月至 2014 年 3 月中国物流业景气指数走势

2013 年中国物流业景气指数为 53.1，高于荣枯线 3.1 个百分点中国物流业景气指数走势与非制造业 PMI 大致呈相同走势（图 1-3），1 月和 2 月为全年的较低发展阶段，主要是假期和季节因素的影响，进入 3 月份逐渐企稳并发展良好，这也与企业的生产活动相符合。

进入 2014 年，物流业配合企业的生产活动正逐步摆脱

上年底的下滑，正出现回升企稳的趋势。一季度该指数平均为 52.1，较上年同期微弱降低 0.6 个百分点。随着传统生产季节的到来，物流供应链上的采购、库存、销售等各环节也将进入一个活跃期。

（三）外贸进出口概况

1. 外贸进出口概况

据海关总署发布的数据，2013 年我国进出口总值为 25.83 万亿元人民币（折合 4.16 万亿美元），除 2 月份外，其余月份均保持平稳（图 1-4）。在货运监管方面，2013 年全国进出口货运量达 359960 万吨，同比增长 4.4%；监管运输工具总数 3280 万余辆/艘，同比增长 2.0%；监管进出境运输工具近 2700 万辆/艘同比增长 2.2%（表 1-4）。此外，2013 年全国 42 个直属海关除南京、南昌、青岛、海口和呼和浩特海关进出口额出现同比下降外，其余均出现同比增长（表 1-5）。

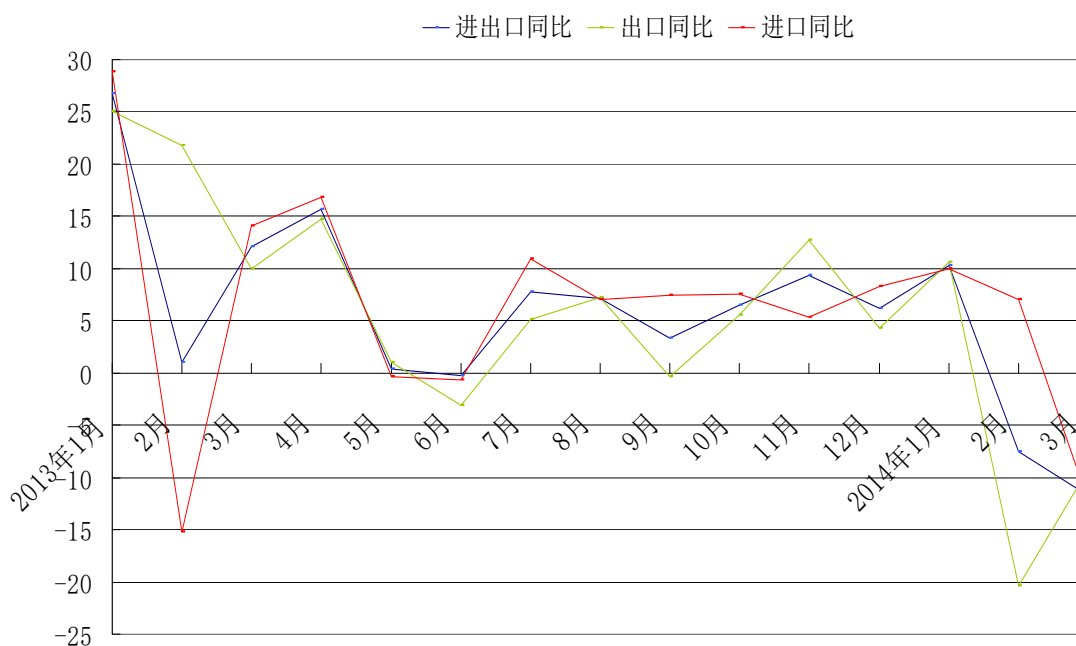


图 1-4 2013 年至 2014 年第一季度外贸进出口走势

表 1-4 2013 年和 2014 年第一季度货运监管业务情况

分 项	单 位	2013 年		2014 年一 季度	
		数量/金额	同比	数量/金额	同比
进出口金额	万亿元	25.83	7.6	5.90	-3.7
其中：进口	万亿元	12.11	7.3	3.00	-6.1
出口	万亿元	13.72	7.9	2.89	-1.2
进出口货运量	万吨	359960	4.4	90237	8.1
其中：进口	万吨	230271	10.4	59656	12.5
出口	万吨	129689	-4.7	30581	0.5
监管运输工具总数	辆艘	32805391	2.0	7634008	1.0
监管进出境总数	辆艘	26986510	2.2	6378842	2.0
其中：进出境汽车	辆	24149573	1.8	5730420	2.3
进出境火车	节	1763675	6.9	389017	-3.4
进出境船舶	艘	486793	-0.7	113452	-2.6
进出境飞机	架	586469	10.2	145953	9.1

表 1-5 2013 年和 2014 年一季度我国 42 个直属海关进出口总值

单位：百万美元，%

序号	关别	2013 年						2014 年一季度					
		进出口		出口		进口		进出口		出口		进口	
		金额	同比	金额	同比	金额	同比	金额	同比	金额	同比	金额	同比
0	全国合计	4,160,307.8	7.6	2,210,019.1	7.9	1,950,288.7	7.3	965,873.4	-0.9	491,303.2	-3.4	474,570.2	1.6
1	深圳海关	870,538.6	16.7	517,799.0	13.5	352,739.6	21.7	163,166.4	-33.5	94,912.5	-31.9	68,253.9	-35.7
2	上海海关	811,854.7	1.4	498,958.2	1.6	312,896.5	0.9	199,717.9	-18.6	116,399.0	2.1	83,318.9	18.6
3	南京海关	339,077.5	-0.8	148,747.2	-3.3	190,330.3	1.3	78,955.7	7.3	33,290.0	2.4	45665.7	10.9
4	宁波海关	211,905.2	7.3	133,978.3	8.0	77,926.9	6.2	46,751.3	-1.5	27435.9	-3.8	19315.4	1.8
5	黄埔海关	230,180.6	6.6	124,522.7	12.9	105,657.9	0.0	55,209.3	12.6	28887.4	9.8	26321.9	15.7
6	青岛海关	287,824.8	-6.7	123,174.4	5.6	164,650.4	6.8	73,492.7	13.3	31445.6	18.0	42047.1	9.5
7	天津海关	214,815.3	5.2	99,713.8	1.8	115,101.5	8.3	53,456.8	12.7	24472.2	7.8	28984.6	17.2
8	广州海关	136,423.3	10.2	79,115.0	13.9	57,308.3	5.6	34,829.4	20.5	20459.5	22.9	14369.9	17.2
9	厦门海关	118,960.1	7.2	74,482.4	10.3	44,477.7	2.4	28,513.6	6.8	17065.2	4.7	11448.4	10.2
10	大连海关	123,091.5	2.5	55,487.5	-0.1	67,604.0	4.4	30,467.8	2.6	13275.4	1.6	17192.4	1.7
11	拱北海关	70,963.1	6.8	43,892.8	5.4	27,070.3	9.1	16,315.8	9.3	10406.1	9.8	5909.7	8.2
12	杭州海关	91,226.2	5.0	38,837.2	10.3	52,389.0	1.4	21,213.6	6.2	7497.6	0.2	13716.0	9.4
13	重庆海关	51,787.2	55.9	32,312.4	58.9	19,474.8	51.0	17,553.5	98.6	10355.4	81.1	7198.1	131.2
14	北京海关	84,425.7	4.3	29,514.8	5.9	54,910.9	3.4	18,395.7	-1.7	6166.1	-8.3	12229.6	1.5
15	郑州海关	44,680.5	22.9	24,499.2	38.3	20,181.3	8.4	9,714.2	9.0	5329.4	4.8	4384.8	14.0
16	乌鲁木齐海关	44,789.7	11.9	21,220.7	10.5	23,569.0	13.1	9,610.0	-1.9	3780.3	-4.3	5829.7	-0.3
17	济南海关	40,365.1	-	20438.2	2.5	19926.9	12.6	7,521.3	-22.2	3169.8	-34.8	4351.5	-8.9
18	成都海关	38,785.8	8.4	20,187.1	8.3	18,598.7	8.6	9,938.6	13.8	5514.2	19.5	4424.4	7.8

19	南宁海关	43,272.9	5.5	19,934.2	31.4	23,338.7	-9.7	12,022.0	35.1	5507.9	47.8	6514.1	26.5
20	福州海关	27,635.3	10.5	14,997.2	10.3	12,638.1	10.7	7,007.9	15.9	3735.9	9.8	3272.0	24.0
21	江门海关	18,571.2	4.6	11,748.6	5.9	6,822.6	2.4	4,169.7	1.5	2555.2	2.7	1614.5	0.6
22	汕头海关	17,926.8	8.9	11,311.7	6.1	6,615.1	13.9	3,989.2	6.9	2364.5	-1.2	1624.7	21.5
23	武汉海关	21,519.2	12.0	10,291.9	13.6	11,227.3	10.5	4,904.6	-6.1	2232.4	-6.8	2672.2	-5.7
24	哈尔滨海关	22,123.1	10.3	7,548.8	36.9	14,574.3	0.2	5,254.0	6.2	1,593.90	23.8	3,660.10	-0.1
25	昆明海关	11,346.1	67.7	6,843.1	49.0	4,503.0	107.3	3,839.1	119.3	2,266.30	108.5	1,572.80	137
26	石家庄海关	45,254.2	5.8	6,481.3	9.3	38,772.9	5.2	12,199.5	4.1	1,782.50	40.7	10,417.00	-1.5
27	西安海关	14,471.2	61.7	5,457.7	64.8	9,013.5	59.9	5,813.5	112.5	1,627.50	51.2	4,186.00	152.9
28	合肥海关	16,251.2	45.9	4,503.2	40.2	11,748.0	48.3	5,222.1	54.4	1,932.40	110	3,289.70	35.9
29	南昌海关	10,334.5	-10.7	3,974.9	-13.0	6,359.6	-9.2	2,745.9	27.4	1,099.40	43.5	1,646.50	20.6
30	湛江海关	31,866.8	1.4	3,821.4	4.3	28,045.4	0.9	8,059.7	4.8	865.6	17.3	7,194.10	3.3
31	长沙海关	9,761.7	20.6	3,264.8	12.4	6,496.9	25.0	2,223.5	18.4	660.2	15.2	1,563.30	19.5
32	海口海关	13,942.4	-1.6	3,013.0	15.3	10,929.4	-5.4	3,991.8	15.9	877.4	18.4	3,114.40	11
33	沈阳海关	9,157.5	1.0	2,424.5	15.8	6,733.0	-3.3	2,627.7	5.0	1,039.50	47.9	1,588.20	-11
34	拉萨海关	2,053.2	12.3	2,001.9	13.9	51.3	-27.8	286.5	17.5	279.6	16.2	6.9	114.2
35	呼和浩特海关	7,331.6	-1.7	1,952.9	-8.2	5,378.7	0.8	1,198.2	-18.0	343.6	23.6	854.6	-28.5
36	满洲里海关	5,215.5	-10.0	1,563.2	-3.9	3,652.3	-12.4	1,138.0	-7.0	258	-23.4	880	-1.3
37	长春海关	9,764.3	10.4	1,286.2	1.2	8,478.1	11.9	2,332.6	15.7	261.6	8	2,071.00	16.8
38	贵阳海关	1,291.0	14.7	528.1	2.2	762.9	25.2	304.0	32.3	110.2	127.6	193.8	4.1
39	太原海关	4,931.2	15.3	129.9	191.9	4,801.3	13.3	915.6	-27.0	32	201.3	883.6	-29.9
40	兰州海关	3,962.7	1.7	34.8	-66.9	3,927.9	3.8	679.3	-43.2	8.1	4.8	671.2	-42.4
41	银川海关	488.2	13.3	24.8	321.4	463.4	8.9	112.2	43.5%	7.9	332.8	104.3	36.2
42	西宁海关	141.5	-13.7	0.0	-100	141.5	-11.8	23.4	6.2	-	-	23.4	6.2

2013 年我国外贸进出口对部分发达经济体增速下降，对东盟部分国家新兴市场增速较快，与日本的双边贸易额则出现了同比下降（表 1-6）。

表 1-6 2013 年进出口主要国别（地区）总值

单位：亿美元，%

出口			进口		
地区	金额	同比	地区	金额	同比
香港	3847.9	19.0	韩国	1830.7	8.5
美国	3684.3	4.7	美国	1525.8	14.8
日本	1502.8	-0.9	日本	1622.8	-8.7
韩国	911.8	4.0	中华人民共和国	1575.4	10.2
德国	673.5	-2.7	台湾省	1566.4	18.5
荷兰	603.2	2.4	澳大利亚	988.2	16.8
英国	509.5	10.0	德国	942.0	2.5
越南	485.9	42.1	马来西亚	601.4	3.1
俄罗斯联邦	495.9	12.6	瑞士	560.2	145.5
马来西亚	459.3	25.8	巴西	540.9	3.4

2014 年第一季度，我国进出口呈现下滑趋势，进出口总值、出口值和进口值分别同比下降 3.7%、6.1%和 1.2%。监管进出境运输工具中，进出境火车和船舶均出现同比下降；并且 2014 年一季度 41 个直属海关中，深圳、上海、济南、呼和浩特、太原等海关的进出口额也出现了同比超过 10%的降幅。这主要是与 2013 年度前几个月的数据虚高所造成的基数较大有关。因此，2014 年第一季度的外贸进出口下滑可以理解是向真实数据的一种回归。

2. 重点商品进口概况

2013 年我国对重点商品的进口均出现同比上涨，并且在

铁矿砂及精矿、原木及锯材、天然及合成橡胶、飞机及航空器材和高新技术产品的进口则出现了 10%以上的同比增幅。在重点商品的单价方面，原油、天然及合成橡胶、钢材和汽车的单价较 2012 年则出现下降，水果、原木及锯材和金属加工机床等产品的单价则出现增长（表 1-7）。

表 1-7 2013 年全年和 2014 年第一季度重点商品进口情况

商品	单位	2013 年				2014 年第一季度			
		总量	金额(千美元)	同比(按总量)%	平均单价变化%	总量	金额(千美元)	同比(按总量)%	平均单价变化%
鲜、干水果及坚果	万吨	312	3982223	-4.5	13.6	94	807990	15.2	0.8
谷物及谷物粉	万吨	1458	5100551	4.3	2.2	504	984103	79.2	-16.0
大豆	万吨	6338	37984992	8.6	0.0	1535	5395682	33.5	-10.1
煤及褐煤	万吨	32708	29000000	13.4	--	8396	6780000	5.1	-11.5
铁矿砂及精矿	万吨	81941	105728071	10.2	0.2	22201	17359497	19.4	-8.0
原油	万吨	28195	219653607	4.0	-4.4	7472	35995502	8.3	-4.8
成品油	万吨	3959	31930822	-0.6	-2.9	854	4174497	-18.1	-1.0
初级形状的塑料	吨	2371	46186530	3.9	0.0	649	7943313	14.5	-0.5
原木及锯材	万立方米	6918	16142907	18.2	6.9	1821	2931396	26.2	14.4
纸浆	万吨	1685	11373527	2.4	1.3	447	1880249	13.3	1.3
天然及合成橡胶	万吨	400	10823873	10.5	-17.8	119	1756575	16.5	-19.7
钢材	万吨	1408	17049116	3.1	-7.1	359	2712586	11.3	0.8
未锻造的铜及铜材	万吨	454	35407414	-2.3	-6.1	133	6162435	37.8	-10.8
金属加工机床	台	75637	10098515	-31.2	7.5	17943	1371231	-5.2	-14.5
汽车及汽车底盘	万辆	119	48861227	5.5	-2.5	31	8280025	42.5	4.8
飞机及其它航空器	架	743	20916282	43.7	-7.3	232	5300585	48.7	16.1
高新技术产品	--	--	558192884	10.1(按金额)	--	--	120555891	-11.8(按金额)	--

在大宗散货进口方面，2013 年我国对原油、铁矿砂及精矿、煤及褐煤的进口分别为 28214.4 万吨、7581 万吨和 32708 万吨，分别同比上涨 4%，10.2%和 13.4%，对外依存度方面分别达到了 8.1%、57.4%和 73%，均较 2012 年有所上涨。

表 1-8 2013 年我国前十大原油进口国及进口量

单位：万吨，%

排名	国家	2013 年进口量	2012 年进口量	同比
1	沙特阿拉伯	5390	5391.6	0
2	安哥拉	4000	4015.2	0
3	阿曼	2547	1956.7	30.2
4	俄罗斯	2435	2432.9	0
5	伊拉克	2351	1568.4	49.9
6	伊朗	2144	2192.2	-2.2
7	委内瑞拉	1530	1529.1	0
8	哈萨克斯坦	1198	1070.4	11.9
9	科威特	934	1048.9	-10.9
10	阿联酋	1028	874.4	17.5

进入 2014 年，一季度我国对原油、铁矿砂及精矿、煤及褐煤的进口分别为 7472 万吨、22201 万吨和 8396 万吨，较 2013 年一季度同比增长 8.3%、19.4%和 5.1%；对鲜、干水果及坚果、谷物及谷粉、大豆等粮食食品的进口也出现同比大幅增长，分别增长 15.2%、79.2%和 33.5%。

3. 重点商品出口概况

2013 年，我国在大米、焦炭及半焦炭、成品油、钢材和集成电路的出口均出现同比 10%以上的增幅，但这些商品的出口单价，除集成电路外其余均出现下降。在箱包、纺织品、衣服以及鞋类等我国传统出口商品中，箱包及类似容器、纺

织纱线织物制品、和鞋类的出口量继续增长，而衣服及衣着附件的出口量出现下降，这些平均单价也出现不同变化。塑料制品和钢材的等产品的出口同比上涨表明了外需的适度回暖，这也在一定程度上显示了全球经济的逐步向好。

进入 2014 年，一季度作为我国传统意义上经济活动的淡季，部分商品的出口量出现同比下滑，并且单价也随之降低，但仍有部分商品，如焦炭及半焦炭、塑料制品、钢材、彩色电视接收机的出口量出现同比上涨（表 1-9）。

表 1-9 2013 年和 2014 年第一季度重点商品出口情况

商品	单位	2013 年全年				2014 年第一季度			
		总量	金额(千美元)	同比(按总量)%	平均单价变化	总量	金额(千美元)	同比(按总量)%	平均单价变化%
大米	吨	478404	416665	71.4	-10.6%	31197	33745	-81.3	24.7
焦炭及半焦炭	万吨	467	1134178	358.1	-44.3%	194	472613	615.6	-91.4
塑料制品	万吨	896	35294615	5.3	6.2%	198	7896217	2.8	6.2
成品油	万吨	2851	24505197	17.5	-2.1%	701	6254961	-3.7	0.9
箱包及类似容器	万吨	302	27588972	0.1	8.9%	59	5462945	-4.1	-3.4
纺织纱线织物制品	--	--	106943893	11.7(按金额)	--	--	23031110	2.1(按金额)	--
服装及衣着附件	--	--	177046487	-9.5(按金额)	--	--	35092004	-0.6(按金额)	--
鞋类	万吨	467	50763787	2.2	6.1%	104	11976471	-1.3	4.7
钢材	万吨	6234	53235095	11.9	-7.6%	1833	14555089	27.0	-7.4
彩色电视接收机	万台	5959	11053793	-3.1	-5.8%	1568	2805541	43.3	-9.7
集成电路	百万个	142666	87699675	20.7	36.0%	30801	12327654	-8.5	-54.8
自动数据处理设备 及附件	万台	187167	182174869	2.1	-3.7%	40487	40901869	-2.1	-4.7
电动机及发电机	万台	308588	9861248	-0.3	7.3%	65712	2379769	-3.7	15.1
贵金属或包贵金属 的首饰	千克	897743	28898799	-6.5	35.0	186997	4897235	-24.3	4.6
机电产品	--	--	1265538000	7.3(按金额)	--	--	170948783	-8.8(按金额)	--
高新技术产品	--	--	660340471	9.8(按金额)	--	--	86014677	-16.2(按金额)	--

(四) 固定资产投资和社会消费品零售概况

1. 固定资产投资概况

2013 我国固定资产投资（不含农户）436528 亿元，同比名义增长 19.6%（扣除价格因素实际增长 19.2%），这也是该增速十年来首次降到 20%以下（表 1-10）。

表 1-10 各产业固定资产投资同比增长情况

时间	各产业固定资产投资增速%			
	总投资	第一产业	第二产业	第三产业
2013 年全年	19.6	32.5	17.4	21.0
2014 年 1-2 月	17.9	20.9	13.7	20.8
2014 年 3 月	17.6	25.8	14.7	19.6

注：2014 年各 1-2 月份数据为 1、2 两个月累计数据；3 月为 1-3 月累计数据，即第一季度数据。

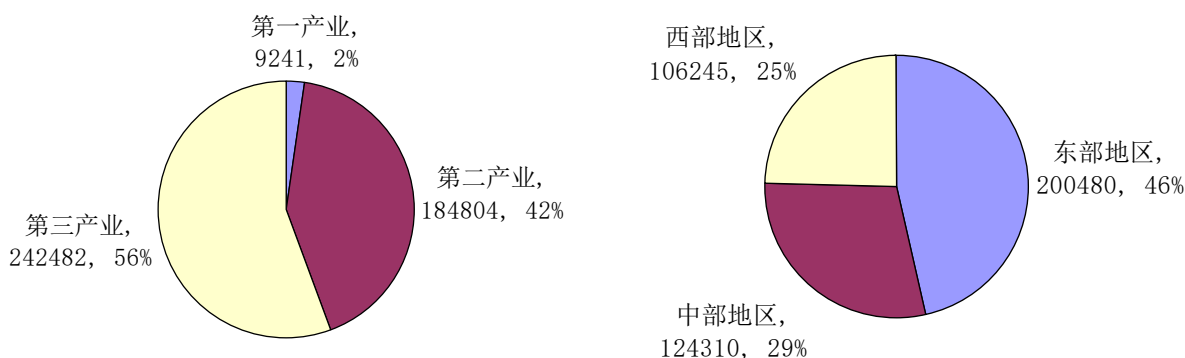


图 1-5 2013 年分产业分地区固定资产投资中占比情况 单位：亿元，%

注：东部地区包括：北京、天津、河北、辽宁、上海、江苏、浙江、福建、山东、广东、海南；中部地区包括：山西、吉林、黑龙江、安徽、江西、河南、湖北、湖南；西部地区包括：内蒙古、广西、重庆、四川、贵州、云南、西藏、陕西、甘肃、青海、宁夏、新疆。

分产业看，2013 年固定资产投资中，第三产业和第二产业合计占比达到 98%。分区域看，东部地区占到了 46%的比例，明显大于中部和西部，但中部地区固定资产投资增长率为 17.9%，低于中部和西部的 22.8%和 23%（图 1-5）。

2014 年第一季度固定资产投资增速高位放缓，仅为

17.6%，其中第一、二产业投资增速较前两个月份出现上涨，第三产业投资增速出现下降。进入3月份多数产业将进入全年的生产活跃期，致使投资增速有所增加。

2. 社会消费概况

(1) 社会消费品零售总额

2013年社会消费品零售总额234380亿元，同比名义增长13.1%。增速全年呈现“爬坡式前行”，在11月份达到了13.7%的全年峰值（图1-6）。进入2014年，一季度社会消费品零售总额62081亿元，同比增长12.0%，增速较上年同期回落0.4个百分点。其中1-2月社会消费品零售总额环比下滑幅度较大。

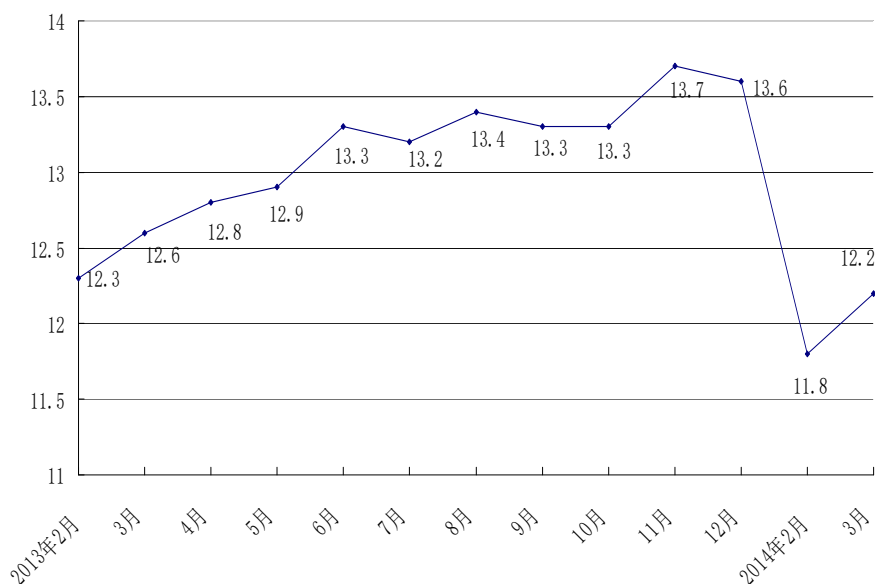


图 1-6 2013 年 1 月至 2014 年 3 月社会消费品零售总额走势

注：2013 年和 2014 年 2 月份数据为概念 1-2 月合计

(2) 重点商品销售概况

2013 年至 2014 年一季度，在衣服、日用品、药品等零

售商品的消费情况方面，均保持稳定增长态势（表 1-11），其中粮油食品、饮料烟酒、中西药品、家具、通讯器材、建筑及装潢材料这两个时期均保持了 10%以上的增幅。

表 1-11 2013 年至 2014 年一季度全社会消费情况

分 项	2013 年		2014 年一季度	
	金额（亿元）	同比%	金额（亿元）	同比%
社会消费品零售总额	234380	13.1	62081	12.0
商品零售	208988	13.6	55616	12.2
其中：粮油食品、饮料烟酒	14833	13.9	4138	10.1
服装鞋帽、针纺织品	11414	11.6	3058	8.7
化妆品	1625	13.3	449	9.3
金银珠宝	2959	25.8	808	4.7
日用品	3962	14.1	995	8.7
家用电器和音像器材	6944	14.5	1607	9.2
中西药品	5924	17.7	1544	16.8
文化办公用品	2436	11.8	538	9.5
家具	1958	21.0	450	14.2
通讯器材	2037	20.4	526	14.7
石油及制品	18553	9.9	4542	6.0
建筑及装潢材料	2504	22.1	518	12.2

此外，在社会用电量、天然气和乘用车的消费情况方面，我国也保持了较为强劲的增长（表 1-12）。2013 年全国社会用电量、天然气消费量和乘用车销售量分别为 53223 亿千瓦时、1676 亿立方米和 1793 万辆，分别同比上涨 7.5%、13.9%和 15.7%。进入 2014 年，一季度社会用电量、天然气消费量和乘用车销售继续保持平稳快速增长。不过，一季度社会用电量同比增长 5.4%低于一季度 GDP 增速 7.4%。

表 1-12 2013 年和 2013 年第一季度重点商品消费情况

单位：亿千瓦时，亿立方米，万辆，%

时 间	社会用电量		天然气消费量		乘用车销售量	
	数量	同比	数量	同比	数量	同比
2013 年全年	53223	7.5	1676	13.9	1793	15.7
2014 年一季度	12787	5.4	477	8.4	487	10.1
其中：1 月	4390	-2.8	170	3.6	184	7.0
2 月	3853	13.7	149	10.1	131	18.0
3 月	4544	7.2	158	10.1	171	7.9

二、港口篇

(一) 2013 年我国主要港口指标跟踪

1. 2013 年国内主要港口货物吞吐量情况

2013 年，我国沿海（含南京及以下长江港口）、长江干线（规模以上）主要港口合计完成货物吞吐量 97.16 亿吨，同比增长 9.08%，见表 2-1。2013 年，我国沿海五大港口群及长江干线主要港口的货物吞吐量均呈现不同程度的增长。其中环渤海港口群合计完成货物吞吐量达到 34.48 亿吨，同比增长 11.09%；长三角港口群合计完成货物吞吐量 29.86 亿吨，同比增长 7.50%；珠三角港口群合计完成货物吞吐量 10.92 亿吨，同比增长 5.38%；东南沿海港口群合计完成货物吞吐量 4.55 亿吨，同比增长 10.01%；西南沿海港口群合计完成货物吞吐量 4.65 亿吨，同比增长 3.25%；长江干线主要港口合计完成货物吞吐量 12.71 亿吨，同比增长 12.80%，增幅位居六大区域之首。

表 2-1 2013 年沿海、长江干线主要港口货物吞吐量情况

区域	港口	2013 年	2012 年	同比增长 (%)
		货物吞吐量 (万吨)	货物吞吐量 (万吨)	
环渤海地区主要港口	丹东	12019	9603	25.16
	大连	40746	37426	8.87
	营口	32013	30107	6.33
	锦州	8533	7355	16.02
	秦皇岛	27260	27099	0.59
	唐山	44620	36458	22.39
	天津	50063	47697	4.96
	黄骅	17103	12630	35.42
	烟台	28680	27030	6.10
	威海	7001	6200	12.92

	青岛	45003	40700	10.57
	日照	31800	28100	13.17
	环渤海合计	344841	310405	11.09
长江三角洲地区主要港口	连云港	20165	17400	15.89
	上海	77575	73559	5.46
	苏州	45435	42800	6.16
	南通	20495	18526	10.63
	南京	20201	19197	5.23
	镇江	14098	13500	4.43
	嘉兴	6605	6004	10.01
	宁波-舟山	80978	74400	8.84
	台州	5628	5358	5.04
	温州	7379	6997	5.46
	长三角合计	298559	277741	7.50
东南沿海主要港口	福州	12759	11410	11.82
	莆田	2824	2330	21.20
	泉州	10805	10372	4.17
	厦门	19088	17227	10.80
	东南沿海合计	45476	41339	10.01
珠江三角洲地区主要港口	惠州	9153	9574	-4.40
	广州	45517	45125	0.87
	深圳	23389	22810	2.54
	珠海	10084	7745	30.20
	中山	6876	5178	32.79
	茂名	2370	2390	-0.84
	江门	6737	6204	8.59
	汕头	5038	4563	10.41
	珠三角合计	109164	103589	5.38
西南沿海主要港口	湛江	18002	17092	5.32
	北部湾	18673	17438	7.08
	海口	5620	6123	-8.21
	洋浦	2880	3219	-10.53
	八所	1278	1118	14.31
	西南沿海合计	46453	44990	3.25
长江干线主要港口	泸州	2707	2348	15.29
	重庆	13676	12500	9.41
	宜昌	6169	5053	22.09
	荆州	722	617	17.02
	武汉新港	13238	12482	6.06
	黄石	2098	1874	11.95
	岳阳	10869	10400	4.51

	九江	6030	4827	24.92
	安庆	3500	3225	8.53
	池州	3914	3488	12.21
	铜陵	5905	5507	7.23
	芜湖	9313	8260	12.75
	马鞍山	7489	6809	9.99
	扬州	10007	8823	13.42
	泰州	17943	13200	35.93
	江阴	13506	13248	1.95
	长江干线合计	127086	112661	12.80

2. 2013 年国内主要港口外贸货物吞吐量情况

2013 年我国沿海（含南京及以下长江港口）、长江干线主要港口合计完成外贸货物吞吐量为 31.71 亿吨，同比增长 8.56%，见表 2-2。其中其中环渤海港口群合计完成外贸货物吞吐量达到 13.57 亿吨，同比增长 11.40%；长三角港口群合计完成外贸货物吞吐量 10.93 亿吨，同比增长 10.51%；珠三角港口群合计完成外贸货物吞吐量 3.74 亿吨，同比增长 3.72%；东南沿海港口群合计完成外贸货物吞吐量 1.86 亿吨，同比增长 12.49%；西南沿海港口群合计完成外贸货物吞吐量 1.69 亿吨，同比增长 3.68%；长江干线主要港口合计完成外贸货物吞吐量 3023 万吨，同比增长 10.01%。

表 2-2 2013 年沿海主要港口外贸货物吞吐量情况

区域	港口	2013	2012	同比增长 (%)
		外贸货物吞吐量 (万吨)	外贸货物吞吐量 (万吨)	
环渤海地区主要港口	丹东	905	632	43.20
	大连	11767	11018	6.79
	营口	6222	5066	22.82
	锦州	851	880	-3.30
	秦皇岛	1349	1236	9.14

	唐山	21582	18902	14.18
	天津	26744	24326	9.94
	黄骅	1448	908	59.47
	烟台	8995	7466	20.48
	威海	2891	2582	11.97
	青岛	31000	28936	7.13
	日照	21908	19832	10.47
	环渤海合计	135662	121784	11.40
长江三角洲地区主要港口	连云港	10599	9688	9.40
	上海	37706	35400	6.51
	苏州	10900	10500	3.81
	南通	4538	3867	17.35
	南京	2204	1742	26.52
	镇江	2653	2133	24.38
	嘉兴	860	735	17.01
	宁波-舟山	38416	34348	11.84
	台州	977	939	4.05
	温州	487	493	-1.22
	长三角合计	109340	98945	10.51
东南沿海主要港口	福州	5956	5281	12.78
	莆田	850	530	60.38
	泉州	2389	2211	8.05
	厦门	9375	8486	10.48
	东南沿海合计	18570	16508	12.49
珠江三角洲地区主要港口	惠州	1711	2325	-26.41
	广州	11283	10891	3.60
	深圳	18180	17733	2.52
	珠海	2002	1724	16.13
	中山	675	636	6.13
	茂名	1274	1259	1.19
	江门	895	321	178.82
	汕头	1413	1200	17.75
	珠三角合计	37433	36089	3.72
西南沿海主要港口	湛江	5973	5730	4.24
	北部湾	10844	10516	3.12
	海口	133	103	29.13
	西南沿海合计	16950	16349	3.68
长江干线主要港口	泸州	48	35	37.14
	重庆	383	341	12.32
	宜昌	50	40	25.00
	荆州	42	33	27.27

	武汉新港	372	287	29.62
	黄石	26	21	23.81
	九江	187	131	42.75
	安庆	22	27	-18.52
	池州	22	16	37.50
	铜陵	35	31	12.90
	芜湖	192	146	31.51
	马鞍山	16	124	-87.10
	扬州	363	398	-8.79
	泰州	728	662	9.97
	江阴	537	456	17.76
	长江干线合计	3023	2748	10.01

3. 2013 年国内主要港口集装箱吞吐量情况

2013 年我国沿海（含南京及以下长江港口）、长江干线主要港口合计完成集装箱吞吐量为 18167.84 万 TEU，同比增长 6.82%，见表 2-3。其中其中环渤海港口群合计完成集装箱吞吐量达到 5289.23 万 TEU，同比增长 12.00%；长三角港口群合计完成集装箱吞吐量 6715.03 万 TEU，同比增长 4.61%；珠三角港口群合计完成集装箱吞吐量 4328.48 万 TEU，同比增长 2.56%；东南沿海港口群合计完成集装箱吞吐量 1169.26 万 TEU，同比增长 8.97%；西南沿海港口群合计完成集装箱吞吐量 262.32 万 TEU，同比增长 17.29%；长江干线主要港口合计完成集装箱吞吐量 496.92 万 TEU，同比增长 14.74%。

表 2-3 2013 年沿海、长江干线主要港口集装箱吞吐量情况

区域	港口	2013	2012	同比增长 (%)
		集装箱吞吐量 (万 TEU)	集装箱吞吐量 (万 TEU)	
环渤海地	丹东	156.00	125.05	24.75

区主要港口	大连	1001.49	806.43	24.19
	营口	530.13	485.10	9.28
	锦州	95.94	86.90	10.40
	秦皇岛	38.78	34.39	12.76
	唐山	72.76	45.40	60.26
	天津	1301.20	1230.31	5.76
	黄骅	23.04	10.22	125.44
	烟台	215.03	185.05	16.20
	威海	100.01	88.43	13.10
	青岛	1552.19	1450.27	7.03
	日照	202.66	174.92	15.86
	环渤海合计	5289.23	4722.47	12.00
长江三角洲地区主要港口	连云港	548.77	502.01	9.31
	上海	3361.70	3252.94	3.34
	苏州	533.37	586.35	-9.04
	南通	60.05	50.40	19.15
	南京	263.05	230.03	14.35
	镇江	38.04	37.50	1.44
	嘉兴	101.04	75.11	34.52
	宁波-舟山	1735.10	1617.63	7.26
	台州	16.66	15.10	10.33
	温州	57.25	51.75	10.63
	长三角合计	6715.03	6418.82	4.61
东南沿海主要港口	福州	197.67	182.50	8.31
	莆田	0.73	0.70	4.29
	泉州	170.06	169.69	0.22
	厦门	800.80	720.17	11.20
	东南沿海合计	1169.26	1073.06	8.97
珠江三角洲地区主要港口	惠州	16.88	30.45	-44.56
	广州	1530.92	1474.36	3.84
	深圳	2327.85	2294.13	1.47
	珠海	88.16	81.28	8.46
	中山	132.10	123.72	6.77
	茂名	10.34	8.35	23.83
	江门	93.40	83.28	12.15
	汕头	128.83	125.02	3.05
	珠三角合计	4328.48	4220.59	2.56
西南沿海主要港口	湛江	45.18	41.21	9.63
	北部湾	100.32	82.43	21.70
	海口	116.82	100.01	16.81
	西南沿海合计	262.32	223.65	17.29

长江干线 主要港口	泸州	20.13	13.53	48.78
	重庆	98.80	79.60	24.12
	宜昌	10.31	7.63	35.12
	荆州	10.00	8.69	15.07
	武汉新港	85.28	76.50	11.48
	黄石	2.32	2.30	0.87
	岳阳	19.74	20.07	-1.64
	九江	18.29	16.01	14.24
	安庆	3.50	2.58	35.65
	池州	1.09	1.05	3.81
	铜陵	2.15	1.13	90.27
	芜湖	28.77	25.03	14.94
	马鞍山	7.10	8.91	-20.31
	扬州	51.80	41.00	26.34
	泰州	17.28	13.66	26.50
	江阴	120.36	115.38	4.32
	长江干线合计	496.92	433.07	14.74

4. 2013 年国内主要港口煤炭吞吐量情况

2013 年，我国主要港口合计完成煤炭吞吐量为 14.06 亿吨，同比增长 7.67%，见表 2-4。

表 2-4 2013 年我国主要港口煤炭吞吐量统计

单位：万吨

港口	2013 年	2012 年	同比增长 (%)
秦皇岛	23690	23655	0.15
唐山	18646	14494	28.65
黄骅	13693	10436	31.21
上海	12142	10044	20.89
宁波-舟山	11139	9746	14.29
苏州	10441	10352	0.86
广州	7603	7751	-1.91
天津	6635	7603	-12.73
南京	5476	5499	-0.42
南通	5242	4474	17.17
镇江	3937	4066	-3.17
日照	3147	3254	-3.29
营口	2741	3747	-26.85
防城本港	2500	2403	4.04
厦门	2390	1791	33.45

连云港	2186	2767	-20.10
青岛	2074	1707	21.50
烟台	1928	2353	-18.06
湛江	1729	1474	17.30
大连	1566	1438	8.90
重庆	548	287	90.94
武汉	463	503	-7.95
深圳	398	431	-7.66
中山	236	259	-8.88
合计	140550	130534	7.67

5. 2013 年国内主要港口金属矿石吞吐量情况

2013 年，我国主要港口合计完成金属矿石吞吐量 14.39 亿吨，同比增长 11.73%，见表 2-5。

表 2-5 2013 年我国主要港口金属矿石吞吐量统计

单位：万吨

港口	2013 年	2012 年	同比增长 (%)
宁波-舟山	20043	17911	11.90
唐山	17231	15158	13.68
日照	15306	13796	10.95
青岛	14799	13250	11.69
苏州	11441	9785	16.92
天津	10624	9603	10.63
上海	10519	9393	11.99
连云港	9109	7363	23.71
南通	5874	5268	11.50
镇江	3930	3962	-0.81
南京	3858	3372	14.41
营口	3842	3716	3.39
黄骅	2726	1805	51.02
湛江	2451	3070	-20.16
武汉	2348	2175	7.95
防城本港	2317	2266	2.25
大连	2292	2238	2.41
烟台	2052	1782	15.15
厦门	736	773	-4.79
广州	709	575	23.30
深圳	694	841	-17.48
秦皇岛	595	601	-1.00

重庆	425	107	297.20
合计	143921	128810	11.73

6. 2013 年国内主要港口粮食吞吐量情况

2013 年,我国主要港口合计完成粮食吞吐量 1.36 亿吨,同比增长 5.37%,见表 2-6。

表 2-6 2013 年我国主要港口粮食吞吐量统计

单位:万吨

港口	2013 年	2012 年	同比增长 (%)
深圳	2040	1800	13.33
大连	1695	1538	10.21
广州	1659	1623	2.22
日照	961	912	5.37
营口	855	798	7.14
宁波-舟山	806	905	-10.94
天津	731	635	14.96
南通	632	763	-17.17
青岛	574	530	8.30
防城本港	556	494	12.55
厦门	498	437	13.96
镇江	476	343	38.78
上海	402	356	12.92
连云港	390	428	-8.88
苏州	382	419	-8.83
湛江	287	219	31.05
南京	211	170	24.12
烟台	193	206	-6.31
秦皇岛	178	202	-11.88
唐山	45	41	9.76
黄骅	19	65	-70.77
中山	17	20	-15.00
武汉	9	18	-50.00
合计	13616	12922	5.37

7. 2013 年国内主要港口原油吞吐量情况

2013 年,我国主要港口合计完成原油吞吐量 3.24 亿吨,同比增长 6.31%,见表 2-7。

表 2-7 2013 年我国主要港口原油吞吐量统计

单位：万吨

港口	2013 年	2012 年	同比增长 (%)
宁波-舟山	9030	8606	4.93
青岛	5601	5540	1.10
天津	4249	4538	-6.37
大连	3134	2872	9.12
日照	2959	1671	77.08
湛江	2048	1854	10.46
南京	1142	1199	-4.75
唐山	1106	1241	-10.88
营口	1045	936	11.65
秦皇岛	730	811	-9.99
烟台	488	346	41.04
上海	318	376	-15.43
广州	199	320	-37.81
黄骅	183	48	281.25
厦门	118	36	227.78
南通	12	46	-73.91
武汉	2	2	0.00
合计	32364	30442	6.31

8. 2013 年国内主要滚装码头吞吐量情况

2013 年，我国主要滚装码头合计完成吞吐量 361.74 万辆，同比增长 13.37%，见表 2-8。

表 2-8 2013 年国内主要滚装码头吞吐量统计表

单位：辆

码头	2013 年	2012 年	同比增长
上海海通	1399366	1296541	7.93%
天津滚装	900253	800119	12.51%
大连滚装	357148	238586	49.69%
广州南沙	409770	322372	27.11%
广州新沙	299178	301099	-0.64%
武汉沌口	251664	231938	8.50%
合计	3617379	3190655	13.37%

9. 2013 年国内主要邮轮码头吞吐量情况

2013 年,我国主要邮轮码头合计完成旅客吞吐量 116.65 万人次,同比增长 100%,合计船舶靠泊 393 个艘次,见表 2-9。

表 2-9 2013 年国内主要邮轮码头船舶艘次、旅客人数统计表

单位:艘次、人次

序号	单位名称	船舶艘次			旅客人数		
		2013	2012	同比增长	2013	2012	同比增长
1	上海港国际客运中心开发有限公司	197	121	63%	756961	357067	112%
	上海吴淞口国际邮轮港发展有限公司						
2	天津国际邮轮母港有限公司	70	35	100%	249348	73830	238%
3	三亚凤凰岛国际邮轮港发展有限公司	113	86	31%	135328	117394	15%
4	厦门港和平旅游客运有限公司	13	19	-32%	24858	35917	-31%
合计		393	261	51%	1166495	584208	100%

10. 2013 年国内主要港口铁路运送集装箱吞吐量情况

2013 年,我国主要港口合计完成铁路运送集装箱吞吐量 89.60 万 TEU,同比增长 6.59%,见表 2-10。

表 2-10 2013 年主要港口铁路运送集装箱吞吐量统计(暂部分)

单位:TEU

序号	单位名称	2013 年	2012 年	同比增长%
1	营口新港集铁物流有限公司	324892	301556	7.73
2	连云港铁路运输公司	155684	128258	21.38
3	大连港铁路公司	142322	152578	-6.72
4	宁波港铁路有限公司	105266	66296	58.78
5	防城港铁路管理中心	88804	79315	11.96
6	湛江港铁路公司	47148	65480	-27.99
7	广州港铁路公司	3043	5419	-43.85
8	秦皇岛港铁路运输公司	—	8117	—
9	北良铁路运输公司	—	—	—
10	上海国际港务(集团)股份有限公司	28845	33564	-14.06
合计		896004	840583	6.59

(二) 2013 年国际主要港口指标跟踪

2013 年，新加坡港完成货物吞吐量 5.58 亿吨，同比增加 3.6%，完成集装箱吞吐量 3257.9 万 TEU，同比增长 2.9%；香港港完成货物吞吐量 2.76 亿吨，同比增长 3%，完成集装箱吞吐量 2222.8 万 TEU，同比下降 3.6%，全球排名被深圳港超越，排名第四位；韩国釜山港完成集装箱吞吐量 1767.5 万 TEU，同比增长 3.7%，连续第 11 年排名全球港口集装箱吞吐量第 5 位，见表 2-11。

表 2-11 2013 年国际主要港口集装箱吞吐量情况

港口	集装箱吞吐量 (万 TEU)	同比增长 (%)
新加坡	3257.9	2.9
香港	2222.8	-3.6
釜山	1767.5	3.7
迪拜	1364.1	2.7
鹿特丹	1162.1	-2.1
高雄	994	1.6
汉堡	930	4.4
安特卫普	857	-0.7
洛杉矶	786.9	-2.6
长滩	673.1	11.3
不莱梅哈芬	580	-5.2

表 2-12 2013 年国际主要港口货物吞吐量情况

港口	货物吞吐量 (亿吨)	同比增长 (%)
新加坡	5.59	4.0
香港	2.76	3.0
釜山	3.25	4.0
鹿特丹	4.40	-0.24
高雄	1.16	-4.79
汉堡	1.39	6.2
安特卫普	1.91	3.5
长滩	1.64	10.22
不莱梅哈芬	0.66	-

2013 年全球 10 大港口货物吞吐量统计排名单位：万吨、%

排名	港口	国家	货物吞吐量	同比增速
1	宁波-舟山港	中国	80628	8.4
2	上海港	中国	77575	5.5
3	新加坡港	新加坡	55958	4.0
4	天津港	中国	50063	5.0
5	广州港	中国	45468	4.5
6	苏州港	中国	45435	6.2
7	青岛港	中国	45003	10.6
8	唐山港	中国	44620	22.4
9	鹿特丹港	荷兰	44046	-0.2
10	大连港	中国	40746	8.9

2013 年全球 10 大集装箱港吞吐量统计排名单位：万 TEU、%

排名	港口	所在国家和地区	集装箱吞吐量	同比增速
1	上海港	中国	3361.7	3.4
2	新加坡港	新加坡	3257.9	2.9
3	深圳港	中国	2327.8	1.5
4	香港港	中国香港	2228.8	-3.6
5	釜山港	韩国	1767.5	3.7
6	宁波-舟山港	中国	1735.5	7.3
7	青岛港	中国	1552.2	7.0
8	广州港	中国	1530.9	5.2

9	迪拜港	阿联酋	1364.1	2.7
10	天津港	中国	1301.2	5.8

(三) 2014 年一季度我国主要港口指标跟踪

1. 2014 年一季度国内主要港口货物吞吐量情况

2014 年一季度，我国沿海（含南京及以下长江港口）、长江干线主要港口合计完成货物吞吐量 24.03 亿吨，见表 2-13。其中环渤海主要港口合计完成货物吞吐量 9.02 亿吨，长三角主要港口合计完成货物吞吐量 7.43 亿吨，珠三角主要港口合计完成货物吞吐量 2.52 亿吨，东南沿海主要港口合计完成货物吞吐量 1.14 亿吨，长江干线主要港口合计完成货物吞吐量 2.57 亿吨。

表 2-13 2014 年一季度沿海、长江干线主要港口货物吞吐量情况

单位：万吨

区域	港口	2014 年 1 月	2014 年 2 月	2014 年 3 月	一季度累计
环渤海地区主要港口	丹东	1153	1099	969	3221
	大连	3780	3305	3754	10839
	营口	3135	2800	2995	8930
	锦州	823	643	736	2202
	秦皇岛	2070	1988	2589	6647
	唐山	3844	3402	4606	11852
	天津	3923	3500	4670	12093
	黄骅	1350	998	1668	4016
	烟台	2804	1861	3141	7806
	威海	530	448	500	1478
	青岛	4500	3678	4265	12443
	日照	2928	2837	2940	8705
	环渤海合计	30840	26559	32833	90232
长江三角洲地区主要港口	连云港	1866	1490	1863	5219
	上海	6766	5140	6135	18041
	苏州	3862	3525	3718	11105
	南通	1866	1554	1830	5270

	南京	1708	1650	1710	5068
	镇江	1175	1060	1170	3405
	嘉兴	526	449	643	1618
	宁波-舟山	7834	6222	7293	21349
	台州	443	375	502	1320
	温州	717	547	649	1913
	长三角合计	26763	22012	25513	74288
东南沿海 主要港口	福州	1244	951	1152	3347
	莆田	242	233	226	701
	泉州	862	832	949	2643
	厦门	1654	1386	1656	4696
	东南沿海合计	4002	3402	3983	11387
珠江三角 洲地区主 要港口	惠州	536	453	489	1478
	广州	3766	3161	4046	10973
	深圳	2108	1220	1671	4999
	珠海	922	882	900	2704
	中山	503	527	697	1727
	茂名	212	214	217	643
	江门	583	395	552	1530
	汕头	399	370	420	1189
	珠三角合计	9029	7222	8992	25243
西南沿海 主要港口	湛江	1988	2000	1705	5693
	北部湾	1573	1456	1646	4675
	海口	767	574	561	1902
	洋浦	302	243	396	941
	八所	125	80	124	329
	西南沿海合计	4755	4353	4432	13540
长江干线 主要港口	泸州	255	235	267	757
	重庆	1167	880	1167	3214
	宜昌	52	49	50	151
	荆州	61	60	62	183
	武汉港	600	493	695	2043
	黄石	145	115	155	415
	岳阳	706	677	769	2152
	九江	677	504	582	1763
	安庆	242	190	230	662
	池州	368	242	297	907
	铜陵	409	386	348	1143
	芜湖	778	680	810	2268
	马鞍山	577	470	450	1497
	扬州	798	551	509	1849

	泰州	1290	1261	1268	3819
	江阴	974	850	1000	2824
	长江干线合计	9099	7643	8659	25401

2. 2014 年一季度国内主要港口外贸货物吞吐量情况

2014 年一季度，我国沿海（含南京及以下长江港口）、长江干线主要港口合计完成外贸货物吞吐量 8.54 亿吨，见表 2-14。其中环渤海主要港口合计完成外贸货物吞吐量 3.65 亿吨，长三角主要港口合计完成外贸货物吞吐量 2.84 亿吨，珠三角主要港口合计完成外贸货物吞吐量 8846 万吨，东南沿海主要港口合计完成外贸货物吞吐量 4985 万吨，长江干线主要港口合计完成外贸货物吞吐量 1547 万吨。

表 2-14 2014 年一季度沿海、长江干线主要港口外贸货物吞吐量情况

单位：万吨

区域	港口	2014 年 1 月	2014 年 2 月	2014 年 3 月	一季度累计
环渤海地区主要港口	丹东	61	115	68	244
	大连	1112	980	1000	3092
	营口	782	545	548	1875
	锦州	88	77	56	221
	秦皇岛	111	91	138	340
	唐山	2135	1747	2083	5965
	天津	2431	2080	2363	6874
	黄骅	115	65	56	236
	烟台	1001	636	565	2202
	威海	240	131	154	525
	青岛	3298	2607	2848	8753
	日照	2204	2095	1867	6166
	环渤海合计	13578	11169	11746	36493
长江三角洲地区主要港口	连云港	1174	789	878	2841
	上海	3555	2710	3349	9614
	苏州	835	835	898	2568
	南通	472	383	419	1274
	南京	195	130	150	475

	镇江	235	165	200	600
	嘉兴	103	61	80	244
	宁波-舟山	4027	3049	3402	10478
	台州	58	52	74	184
	温州	46	43	59	148
	长三角合计	10628	8217	9509	28354
东南沿海 主要港口	福州	615	441	525	1581
	莆田	90	128	64	282
	泉州	234	230	218	682
	厦门	867	724	849	2440
	东南沿海合计	1806	1523	1656	4985
珠江三角 洲地区主 要港口	惠州	185	130	141	456
	广州	1035	732	960	2727
	深圳	1675	930	1401	4006
	珠海	230	174	183	587
	中山	62	53	64	179
	茂名	109	130	117	356
	江门	64	86	52	202
	汕头	138	85	110	333
	珠三角合计	3498	2320	3028	8846
西南沿海 主要港口	湛江	632	480	506	1618
	北部湾	928	981	1029	2938
	海口	27	7	16	50
	洋浦	170	138	198	506
	八所	44	36	27	107
	西南沿海合计	1801	1642	1776	5219
长江干线 主要港口	泸州	3	4	4	11
	重庆	45	36	50	131
	宜昌	5	3	5	13
	荆州	4	3	3	10
	武汉	51	43	54	148
	黄石	31	23	23	77
	岳阳	27	15	19	61
	九江	14	14	10	38
	安庆	2	2	2	6
	池州	2	1	3	6
	铜陵	2	1	1	4
	芜湖	19	14	21	54
	马鞍山	8	6	6	20
	扬州	79	47	46	172
	泰州	133	130	133	396

	江阴	150	110	140	400
	长江干线合计	575	452	520	1547

3. 2014 年一季度国内主要港口集装箱吞吐量情况

2014 年一季度，我国沿海（含南京及以下长江港口）、长江干线主要港口合计完成集装箱吞吐量 4415.30 万 TEU，见表 2-15。其中环渤海主要港口合计完成集装箱吞吐量 1135.12 万 TEU，长三角主要港口合计完成集装箱吞吐量 1624.40 万 TEU，珠三角主要港口合计完成集装箱吞吐量 989.73 万 TEU，东南沿海主要港口合计完成集装箱吞吐量 278.12 万 TEU，长江干线主要港口合计完成集装箱吞吐量 113.03 万 TEU。

表 2-15 2014 年一季度沿海、长江干线主要港口集装箱吞吐量情况

单位：万 TEU

区域	港口	2014 年 1 月	2014 年 2 月	2014 年 3 月	一季度累计
环渤海地区主要港口	丹东	14.01	13.72	13.75	41.48
	大连	74.65	63.27	76.89	214.81
	营口	49.83	41.40	49.82	141.05
	锦州	7.94	5.80	8.24	21.98
	秦皇岛	3.76	2.65	4.28	10.69
	唐山	7.42	5.50	8.29	21.21
	天津	103.07	96.60	117.80	317.47
	黄骅	2.15	2.44	3.68	8.27
	烟台	19.10	18.50	17.71	55.31
	威海	7.84	6.85	8.25	22.94
	青岛	148.60	117.55	149.20	415.35
	日照	22.01	20.61	21.94	64.56
	环渤海合计	460.38	394.89	479.85	1335.12
长江三角洲地区主要港口	连云港	43.85	41.60	46.81	132.26
	上海	299.72	221.00	296.30	817.02
	苏州	34.10	32.85	34.52	101.47
	南通	5.51	3.01	5.00	13.52
	南京	22.71	18.00	22.50	63.21

	镇江	2.84	2.00	2.90	7.74
	嘉兴	8.87	5.88	8.67	23.42
	宁波-舟山	172.61	125.51	152.31	450.43
	台州	1.04	0.92	1.04	3.00
	温州	5.04	2.93	4.36	12.33
	长三角合计	596.29	453.70	574.41	1624.40
东南沿海 主要港口	福州	18.80	11.41	18.98	49.19
	莆田	0.10	0.11	0.08	0.29
	泉州	13.30	11.48	17.59	42.37
	厦门	65.02	51.43	69.82	186.27
	东南沿海合计	97.22	74.43	106.47	278.12
珠江三角 洲地区主 要港口	惠州	1.60	1.22	1.46	4.28
	广州	126.02	92.08	137.93	356.03
	深圳	217.95	125.85	172.70	516.50
	珠海	7.24	6.88	8.02	22.14
	中山	11.70	8.73	12.27	32.70
	茂名	0.82	0.63	0.92	2.37
	江门	9.41	6.85	8.30	24.56
	汕头	11.47	8.68	11.00	31.15
	珠三角合计	386.21	250.92	352.60	989.73
西南沿海 主要港口	湛江	4.39	2.62	4.76	11.77
	北部湾	9.48	5.81	8.47	23.76
	海口	12.68	9.19	10.43	32.30
	洋浦	2.31	2.21	2.55	7.07
	西南沿海合计	28.86	19.83	26.21	74.90
长江干线 主要港口	泸州	1.36	1.96	2.01	5.33
	重庆	7.54	7.39	8.47	23.40
	宜昌	1.20	0.81	1.01	3.02
	荆州	0.80	0.56	0.71	2.07
	武汉	7.31	6.21	7.47	20.99
	黄石	0.19	0.15	0.16	0.50
	岳阳	2.34	1.47	1.57	5.38
	九江	1.78	1.52	1.38	4.68
	安庆	0.33	0.23	0.30	0.86
	池州	0.08	0.07	0.07	0.22
	铜陵	0.19	0.03	0.13	0.35
	芜湖	2.81	1.94	3.02	7.77
	马鞍山	0.82	0.78	0.76	2.36
	扬州	3.68	2.90	3.41	9.99
	泰州	1.46	1.45	1.60	4.51
江阴	9.30	8.60	3.70	21.6	

	长江干线合计	41.19	36.07	35.77	113.03
--	--------	-------	-------	-------	--------

4. 2014 年一季度国内主要港口煤炭吞吐量情况

2014 年一季度,我国主要港口合计完成煤炭吞吐量 3.48 亿吨,见表 2-16。

表 2-16 2014 年一季度我国主要港口煤炭吞吐量统计

单位:万吨

港口	2014 年 1 月	2014 年 2 月	2014 年 3 月	一季度累计
秦皇岛	1769	1743	2253	5763
唐山	1304	1223	1996	4523
黄骅	1076	785	1392	3253
上海	1117	776	1085	2978
宁波-舟山	1201	800	940	2941
苏州	955	810	1048	2812
广州	567	638	762	1967
天津	557	481	725	1763
南京	489	432	508	1430
南通	481	350	409	1240
镇江	340	315	313	966
日照	285	222	218	725
营口	174	168	156	498
防城本港	143	146	213	502
厦门	217	214	209	640
连云港	161	151	214	527
青岛	197	204	140	541
烟台	166	145	126	438
湛江	197	139	189	524
大连	115	122	132	369
重庆	49	24	35	108
武汉	58	42	34	134
深圳	43	22	22	87
中山	13	12	24	49
合计	11674	9964	13143	34798

5. 2014 年一季度国内主要港口金属矿石吞吐量情况

2014 年一季度,我国主要港口合计完成金属矿石吞吐量 3.90 亿吨,见表 2-17。

表 2-17 2014 年一季度我国主要港口金属矿石吞吐量统计

单位：万吨

港口	2014 年 1 月	2014 年 2 月	2014 年 3 月	一季度累计
宁波-舟山	2048	1875	1961	5885
唐山	1695	1480	1728	4903
日照	1465	1364	1230	4059
青岛	1504	1255	1330	4089
苏州	1111	909	1088	3108
天津	956	806	817	2579
上海	955	753	1022	2730
连云港	956	773	744	2476
南通	573	500	541	1615
镇江	398	342	380	1120
南京	308	349	340	996
营口	483	300	266	1048
黄骅	227	161	199	588
湛江	251	220	205	676
武汉	203	216	196	615
防城本港	299	240	192	731
大连	234	167	195	596
烟台	111	221	170	501
厦门	83	82	82	247
广州	54	67	67	187
深圳	22	-	-	22
秦皇岛	49	37	63	149
重庆	32	34	30	97
合计	14017	12151	12846	39017

6. 2014 年一季度国内主要港口粮食吞吐量情况

2014 年一季度，我国主要港口合计完成粮食吞吐量 3582.3 万吨，见表 2-18。

表 2-18 2014 年一季度我国主要港口粮食吞吐量统计

单位：万吨

港口	2014 年 1 月	2014 年 2 月	2014 年 3 月	一季度累计
深圳	198	114	157	469
大连	127	115	109	350
广州	192	111	127	430

日照	93	120	82	295
营口	159	30	55	244
宁波-舟山	70	73	77	221
天津	67	64	43	175
南通	59	48	84	192
青岛	32	42	50	124
防城本港	68	35	43	145
厦门	37	48	54	138
镇江	55	44	70	169
上海	35	28	15	78
连云港	56	26	26	150
苏州	37	42	43	122
湛江	30	11	28	70
南京	13	18	16	47
烟台	29	28	31	88
秦皇岛	14	18	28	60
唐山	0	6	-	6
中山	2	2	1	5
武汉	2	0.3	2	4.3
合计	1375	1023.3	1141	3582.3

7. 2014 年一季度国内主要港口原油吞吐量情况

2014 年一季度，我国主要港口合计完成原油吞吐量 8925.1 万吨，见表 2-19。

表 2-19 2014 年一季度我国主要港口原油吞吐量统计

单位：万吨

港口	2014 年 1 月	2014 年 2 月	2014 年 3 月	一季度累计
宁波-舟山	954	778	719	2451
青岛	578	507	508	1594
天津	378	371	360	1110
大连	422	276	241	940
日照	273	293	304	870
湛江	225	159	134	518
南京	106	103	74	283
唐山	71	49	121	240
营口	137	111	105	353
秦皇岛	66	50	58	174
烟台	50	33	54	138
上海	28	25	23	76

广州	5	22	9	36
黄骅	18	15	18	52
厦门	50	13	25	88
南通	1	0.4	0.4	1.8
武汉	0	0.1	0.2	0.3
合计	3362	2805.5	2753.6	8925.1

(四) 2014 年一季度国际主要港口指标跟踪

2014 年一季度,新加坡港累计完成集装箱吞吐量 793.41 万 TEU; 香港港累计完成集装箱吞吐量 540.2 万 TEU; 釜山港累计完成集装箱吞吐量 442.94 万 TEU, 如表 2-20 所示。

表 2-20 2014 年一季度国际主要港口集装箱吞吐量统计

单位: 万 TEU

港口	2014 年 1 月	2014 年 2 月	2014 年 3 月	一季度累计
新加坡	268.59	241.32	283.50	793.41
香港	194.30	<i>147.00</i>	<i>198.90</i>	<i>540.2</i>
釜山	151.33	133.23	158.38	442.94

注: 斜体字为由香港港口发展局秘书处根据主要营运商提供的数据估计所得的数字。

三、航运篇

(一) 运量与运力

2013 年全球海运贸易量 95.68 亿吨，同比增长 4.81%。干散货海运量 43.08 亿吨，同比增长 5.41%，其中五种主要干散货(铁矿石、煤炭、谷物、铝矾土和磷矿石)海运量 26.51 亿吨，详见图 1 所示。石油海运量 30.33 亿吨，其中原油海运量 21.15 亿吨，成品油海运量 9.18 亿吨。集装箱海运量 1.6 亿 TEU (13.62 亿吨)。

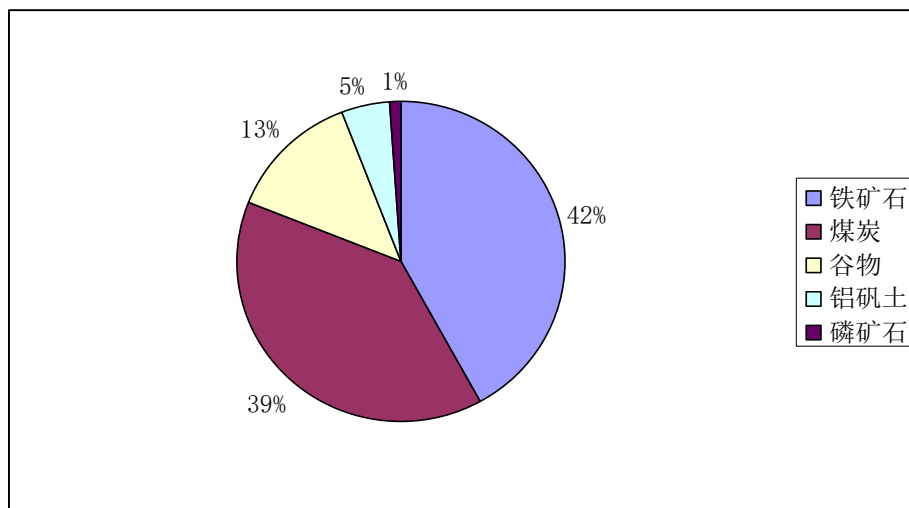


图 3-1 2013 年五种主要散货海运量

1. 国内运力

2013 年我国沿海货运船舶以干散货船为主，万吨以上干散货船 1727 艘，运力规模达 5518 万 DWT。跨省运输油船的平均运力较小，全部 1413 艘油船的运力仅为 1048.3 万 DWT。其它船型船舶运力如表 3-1 所示。

表 3-1 2013 年我国沿海货运船舶运力

	艘数	运力规模	平均船龄
	艘	万 DWT/万 TEU	年
万吨以上干散货船	1727	5518	8
新投入营运船舶		658.2	
淘汰船	37	135	
18 年以上船龄老旧船	315	1331	
700TEU 以上集装箱船	164	50.3	11.5
新投入营运船舶	15	5.5	
跨省运输油船	1413	1048.3	7
新投入营运船舶	126	105.4	
淘汰船	23	36.29	
12 年以上船龄老旧船		188.7	
26 年以上船龄特检船		10.5	
跨省运输化学品船	279	106.6	6.6
新投入营运船舶	11	5	
12 年以上船龄老旧船		8.5	
26 年以上船龄特检船		0.8	
液化气船	74	21.6	9
新投入营运船舶	7	4	
淘汰船	1	0.2	
12 年以上船龄老旧船		5	
26 年以上船龄特检船		0.5	

2. 国际船队

截至 2013 年底，全球船队价值总计为 6596 亿美元，前三名分别为希腊、日本和中国，详见表 3-2 所示。全球前十大船旗国情况如表 3-3 所示。

表 3-2 全球船队价值榜（截至 2013 年底）

排名	国家	船队价值 亿美元	占全球比例 %	备注
1	希腊	1010	15.31	散货船 434 亿美元,油船 337 亿美元, 集装箱船、液化天然气和液化石油气 船共 238 亿美元
2	日本	891	13.51	散货船 506 亿美元
3	中国	727	11.02	散货船 407 亿美元
4	德国	532	8.07	
5	新加坡	304	4.61	
全球总计		6596	100	

表 3-3 全球前十大船旗国吨位和船只数

	排名	1	2	3	4	5	6	7	8	9	10
	单位	巴拿马	利比里亚	马绍尔群岛	中国香港	新加坡	巴哈马群岛	希腊	马耳他	中国	塞浦路斯
注册船只总吨位	亿 DWT	3.49	2.01	2.01	1.38	1.07	0.76	0.75	0.73	0.69	0.32
油轮	艘	1307	840	744	398	888	357	453	516	677	113
滚装船	艘	436	37	25	23	76	80	34	48	58	14
冷藏船	艘	175	86	19	0	13	87	1	10	81	7
客船	艘	144	3	9	110	83	137	223	82	180	38
其他船	艘	2290	777	719	112	2580	286	321	302	934	328
杂货船	艘	1337	158	79	236	130	163	87	324	791	174
气体运输船	艘	223	110	92	34	123	78	15	48	99	9
集装箱船	艘	708	989	235	369	400	55	28	142	226	189
散货船	艘	2788	811	817	1052	396	277	248	559	798	295

3. 干散货船

截至 2013 年底，全球干散货在册船舶数量为 9,977 艘，运力为 725,319DWT，同时拥有新船订单 1,793 艘，运力为 77,572DWT；拆船数为 391 艘，运力为 21,509DWT，具体情况如表 3-4 所示。分船型、吨位和船龄的全球干散货船船队情况、2014-2017 年全球干散货船交船情况以及全球主要船东干散货运力情况如表 3-5、3-6 和 3-7 所示。

表 3-4 2013 年全球干散货船舶运力

千吨	项目	单位	在册船舶	新船订单	拆船
10-25	数量	艘	896	15	67
	载重吨	DWT	16,470	238	1,371
25-40	数量	艘	2,194	196	142
	载重吨	DWT	70,453	7,185	4,801
40-50	数量	艘	861	16	63
	载重吨	DWT	38,928	730	2,767
50-60	数量	艘	1,908	40	7
	载重吨	DWT	105,813	2,245	376
60-100	数量	艘	2,535	443	70
	载重吨	DWT	197,150	30,719	4,817
100-150	数量	艘	169	2	16
	载重吨	DWT	20,840	215	2,315
150-200	数量	艘	1,049	1,008	17
	载重吨	DWT	183,695	19,896	2,896
200+	数量	艘	365	73	9
	载重吨	DWT	91,971	16,344	2,169
总计	数量	艘	9,977	1,793	391
	载重吨	DWT	725,319	77,572	21,509

表 3-5 全球干散货船船队（分船型、吨位和船龄）（截至 2013 年底）

千吨	10-25		25-40		40-50		50-60	
	数量	载重吨	数量	载重吨	数量	载重吨	数量	载重吨
船龄	艘	DWT	艘	DWT	艘	DWT	艘	DWT
0-5	145	2,657	1,111	36,641	97	4,535	1,321	74,510
5-10	79	1,334	228	7,150	45	2,139	387	20,941
10-15	116	2,225	198	6,059	182	8,418	165	8,517
15-20	145	2,891	187	5,461	280	12,685	20	1,046
20-25	53	956	69	2,241	84	3,657	7	375
25-30	136	2,652	268	8,660	146	6,301	6	316
30-35	121	2,161	74	2,387	18	797	1	58
35-40	84	1,311	45	1,412	9	396	1	50
40->	17	283	13	405				
其它			1	38				

表 3-5 (续) 全球分船型、吨位和船龄干散货船 (截至 2013 年底)

千吨	60-100		100-150		150-200		200+		Total	
	数量	载重吨	数量	载重吨	数量	载重吨	数量	载重吨	数量	载重吨
船龄	艘	DWT	艘	DWT	艘	DWT	艘	DWT	艘	DWT
年										
0-5	145	2,657	1,111	36,641	97	4,535	1,321	74,510	1,321	74,510
5-10	79	1,334	228	7,150	45	2,139	387	20,941	387	20,941
10-15	116	2,225	198	6,059	182	8,418	165	8,517	165	8,517
15-20	145	2,891	187	5,461	280	12,685	20	1,046	20	1,046
20-25	53	956	69	2,241	84	3,657	7	375	7	375
25-30	136	2,652	268	8,660	146	6,301	6	316	6	316
30-35	121	2,161	74	2,387	18	797	1	58	1	58
35-40	84	1,311	45	1,412	9	396	1	50	1	50
40->	17	283	13	405						
其它			1	38						

表 3-6 2014-2017 年全球干散货船交船数量与载重吨

千吨	交船年份	2014	2015	2016	2017	总计
10-25	数量	31	3	1		35
	载重吨	578	49	18		645
25-40	数量	226	144	37	8	415
	载重吨	7,913	5,261	1,392	305	14,871
40-50	数量	43	3	4		50
	载重吨	2,009	125	174		2,308
50-60	数量	107	29	12		148
	载重吨	5,939	1,647	682		8,268
60-100	数量	400	238	142	16	796
	载重吨	30,021	16,674	10,139	1,068	57,902
100-150	数量	16	1	1	1	19
	载重吨	1,773	105	105	100	2,083
150-200	数量	55	62	38	2	157
	载重吨	9,912	11,054	6,669	360	27,995
200+	数量	50	28	42	3	123
	载重吨	11,881	6,427	9,207	698	28,213
总计	数量	928	508	277	30	1,743
	载重吨	70,025	41,342	28,386	2,532	142,285

表 3-7 全球主要船东干散货运力（截至 2014 年 1 月 9 日）

排名	船东	国家/地区	总载重吨 (DWT)	船龄 (年)	艘数 (艘)
1	Nippon Yusen Kaisha	日本	22,216,368	6	240
2	COSCO Group	中国	22,196,619	14	290
3	K-Line	日本	17,236,980	6	155
4	Mitsui O. S. K. Lines	日本	15,224,159	7	148
5	China Shipping	中国	12,009,146	11	177
6	Vale	巴西	9,152,714	9	31
7	STX pan Ocean	韩国	8,360,980	5	68
8	Berge Bulk Ltd.	百慕大	8,046,347	13	32
9	Angelicooussis Group	希腊	7,998,520	8	46
10	Shoei Kisen K. K.	日本	6,511,662	5	66
11	Hanjin Shpg Co.	韩国	6,126,673	11	44
12	Nanios Group	希腊	5,828,082	8	56
13	Daiichi Chuo	日本	5,722,212	4	78
14	Zodiac Maritime Agy.	英国	5,569,972	13	29
15	Enterprises Shpg	希腊	5,487,165	11	57
16	Sinotrans & CSC	中国	5,362,040	9	96
17	NS United K. K.	日本	5,346,281	5	38
18	Sinokor Merchant Mar	韩国	5,272,818	14	32
19	Nissen Kaiun k. k.	日本	4,987,755	4	48
20	Genco Shpg. & Trdg	美国	4,901,887	8	66
21	CMB N. V.	比利时	4,847,882	4	44
22	Fredriksen Group	赛浦路斯	4,522,597	4	48
23	Diana Shipping Inc.	希腊	4,056,500	7	36
24	Excel Maritime Carr	希腊	3,923,842	11	41
25	Dryships Inc.	希腊	3,740,305	9	36
26	Alpha Tankers & Frt.	希腊	3,642,545	9	29
27	Doun Kisen K. K.	日本	3,453,707	4	42
28	Mitsubishi Corp.	日本	3,077,916	4	33
29	Cido Shipping	中国	3,005,640	8	29
30	Pacific Basin Shpg.	中国香港	2,922,285	7	76

4. 油轮

截至 2013 年底，全球油轮在册船舶数量为 5,070 艘，运力为 488,493DWT，其中新船交付 196 艘，运力为 21,947DWT；拆船数为 105 艘，运力为 10,479DWT，具体情况如表 3-8 所示。分船型、吨位和船龄的全球原油、成品油和穿梭油轮船队情况、2014-2018 年全球油轮船交船情况以及全球主要船东油轮运力情况如表 3-9、3-10、3-11、3-12 和 3-13 所示。

表 3-8 2013 年全球油轮运力

千吨	项目	单位	在册船舶	新船交付	拆船
10-35	数量	艘	952	22	26
	载重吨	DWT	17,627	472	697
35-55	数量	艘	1,642	82	21
	载重吨	DWT	73,652	4,057	901
PANAMAX	数量	艘	460	13	13
	载重吨	DWT	33,172	969	940
AFRAMAX	数量	艘	900	17	22
	载重吨	DWT	96,749	1,880	2,158
SUEZMAX	数量	艘	493	31	6
	载重吨	DWT	76,451	4,719	843
VLCC	数量	艘	623	31	17
	载重吨	DWT	190,843	9,848	4,941
Total	数量	艘	5,070	196	105
	载重吨	DWT	488,493	21,947	10,479

表 3-9 全球原油油轮船队（分船型、吨位和船龄）（截至 2013 年底）

千吨	船龄	0-5	5-10	10-15	15-20	20-25	25-30	30-35	35-40	Total
10-35	数量	2		8	5		3	5	7	30
	载重吨	38		166	142		45	121	153	665
35-55	数量	11		3	11	10	2	2	1	40
	载重吨	547		123	469	439	91	90	36	1,795
PANAMAX	数量	17	38	27	12	12	7	1		114
	载重吨	1,249	2,723	1,942	802	782	465	60		8,022
AFRAMAX	数量	231	236	126	38	16	4			651
	载重吨	25,336	25,742	13,346	3,729	1,538	351			70,041
SUEZMAX	数量	207	119	85	29	6		2		448
	载重吨	32,487	18,952	13,276	4,307	914		250		70,187
VLCC	数量	288	142	144	48	2				624
	载重吨	89,417	43,466	43,415	14,291	576				191,166
Total	数量	756	535	393	143	46	16	10	8	1,907
	载重吨	149,074	90,883	72,268	23,740	4,249	952	521	189	341,875

表 3-10 全球成品油油轮船队（分船型、吨位和船龄）（截至 2013 年底）

	船龄	0-5	5-10	10-15	15-20	20-25	25-30	30-35	35-40	40->	Total
10-35	数量	398	253	73	56	37	43	45	9	4	918
	载重吨	6,853	4,329	1,676	1,121	877	1,013	796	126	72	16,862
35-55	数量	645	587	205	85	60	20	6	1		1,609
	载重吨	30,494	25,719	8,668	3,712	2,526	859	246	37		72,260
PANAMAX	数量	149	152	20	2	4	13	2			342
	载重吨	10,976	10,987	1,437	125	336	903	125			24,888
AFRAMAX	数量	101	60	23	32	6					222
	载重吨	11,195	6,506	2,447	3,185	587					23,920
SUEZMAX	数量	1				2					3
	载重吨	157				242					399
VLCC	数量										
	载重吨										
Total	数量	1,294	1,052	321	175	109	76	53	10	4	3,094
	载重吨	59,675	47,540	14,227	8,143	4,568	2,775	1,167	163	72	138,330

表 3-11 全球穿梭油轮船队（分船型、吨位和船龄）（截至 2013 年底）

	船龄	0-5	5-10	10-15	15-20	20-25	30-35	总计
10-35	数量							
	载重吨							
35-55	数量		1	2			1	4
	载重吨		35	81			40	156
PANAMAX	数量	3	1		1		1	6
	载重吨	191	73		78		67	410
AFRAMAX	数量	13	1	5	2	2		23
	载重吨	1,386	93	510	194	220		2,403
SUEZMAX	数量	10	7	16	8	1		42
	载重吨	1,489	1,050	2,173	1,034	142		5,887
VLCC	数量							
	载重吨							
Total	数量	26	10	23	11	3	2	75
	载重吨	3,066	1,251	2,764	1,305	362	107	8,855

表 3-12 2014-2018 年全球油轮交船数量与载重吨

	交船年份	2014	2015	2016	2017	2018	Total
10-35	数量	54	12	6	5	2	79
	载重吨	1,021	248	110	136	64	1,579
35-55	数量	162	160	73	11		406
	载重吨	7,696	7,626	3,566	521		19,409
PANAMAX	数量	25					25
	载重吨	1,791					1,791
AFRAMAX	数量	36	42	23	1		102
	载重吨	4,067	4,763	2,626	113		11,569
SUEZMAX	数量	30	10	6			46
	载重吨	4,725	1,576	948			7,249
VLCC	数量	40	14	24	5		83
	载重吨	12,637	4,408	7,420	1,558		26,023
总计	数量	347	238	132	22	2	741
	载重吨	31,937	18,621	14,669	2,327	64	67,618

表 3-13 全球主要船东油轮运力（截至 2014 年 1 月 9 日）

排名	船东	国家/地区	总载重吨（吨）	船龄（年）	艘数（艘）
1	NIOC	伊朗	13521429	9	55
2	Mitsui O. S. K. Lines	日本	13473922	7	112
3	Fredriksen Group	塞浦路斯	12701071	11	56
4	SCF Group	俄罗斯	11990441	8	136
5	Teekay Corporation	加拿大	10775862	10	82
6	Nippon Ysen Kaisha	日本	10095329	8	61
7	Dynacom Tankers Mngt	希腊	9331445	5	57
8	MISC	马来西亚	9316190	8	81
9	Angelicoussis Group	希腊	9275628	10	38
10	A. P. Moller	丹麦	9248363	8	101

排名	船东	国家/地区	总载重吨 (吨)	船龄 (年)	艘数 (艘)
11	China Shipping Group	中国	7993519	11	105
12	Ocean Tankers Pte	新加坡	7761108	10	97
13	Sinotrans & CSC	中国	7328051	6	79
14	Bahri	沙特	6363805	8	41
15	Overseas Shipholding	美国	6272445	9	51
16	COSCO Group	中国	5635626	8	43
17	Tsakos Group	希腊	5392981	7	52
18	Minerva Marine Inc.	希腊	513352	7	47
19	General Maritime	美国	5014538	10	31
20	Shpg. Corp. of India	印度	4508794	10	41
21	BW Group	新加坡	4360514	8	29
22	Formosa Plastics Co.	中国台湾	4244601	5	36
23	Thenamaris (Mgmt.)	希腊	4071282	8	40
24	Torm, Dampskibss	丹麦	3546079	9	63
25	Navios Group	希腊	3418107	4	41
26	BP	英国	3130181	9	32
27	Schoeller Holding	塞浦路斯	3126449	8	45
28	Diamond S shpg	美国	2929954	4	40
29	IX Group	日本	2419058	8	32
30	Sinochem Group	中国	2139447	9	61

5. 集装箱船

2010-2013 年全球集装箱运输量如表 3-14 所示。

表 3-14 2010-2013 年全球集装箱运输量及组成 单位：百万 TEU

		2010	2011	2012	2013
码头操作量	合计	550.2	594.7	622.4	643.1
	重箱	430.8	471	492.9	509.3
	空箱	119.5	123.7	129.5	133.8
转运量	合计	156.3	168.4	177.2	180.7
港到港	合计	308.4	337.6	352.6	366.2
	重箱	85.5	88.7	92.6	96.2
	空箱	122.3	133.4	140.3	143.1
转运	重箱	33.9	35	36.9	37.6
	空箱	154.2	168.8	176.3	183.1

截至 2013 年底，全球集装箱船船舶数量为 5,115 艘，运力为 17,128,697TEU，具体情况如表 3-15 所示。2014-2017 年超过 1 万 TEU 集装箱船交船数据以及全球集装箱班轮公司运力前 100 名情况如表 3-16 和 3-17 所示。

表 3-15 分船型世界集装箱船队(截至 2013 年底)

船型	船舶数	增长率	增长率	总箱量	增长率	增长率	平均航速	平均船龄
TEU	艘	%	%	TEU	%	%	节	年
<500	355	0.069	6.9	107,860	0.006	0.6	13.8	24.1
500-999	793	0.155	15.5	594,047	0.035	3.5	17	13.5
1,000-1,499	694	0.136	13.6	813,765	0.048	4.8	18.7	12.2
1,500-1,999	532	0.104	10.4	909,773	0.053	5.3	19.9	11.6
2,000-2,499	275	0.054	5.4	636,828	0.037	3.7	21.1	14.3
2,500-2,999	386	0.075	7.5	1,041,260	0.061	6.1	22.1	9.9
3,000-3,999	273	0.053	5.3	939,246	0.055	5.5	22.6	11.4
4,000-4,999	651	0.127	12.7	2,868,848	0.167	16.7	23.9	8.8
5,000-5,999	332	0.065	6.5	1,796,228	0.105	10.5	25	10
6,000-6,999	224	0.044	4.4	1,467,162	0.086	8.6	25.1	7.8
7,000-7,999	49	0.01	1	357,163	0.021	2.1	24.2	7.7
8,000-8,999	271	0.053	5.3	2,274,172	0.133	13.3	24.7	5.7
9,000-9,999	84	0.016	1.6	784,383	0.046	4.6	24.6	6.7
10,000-11,999	45	0.009	0.9	482,624	0.028	2.8	24.8	4.1
12,000+	151	0.03	3	2,055,338	0.12	12	24.2	2.7
总计	5,115		100	17,128,697		100	20.9	11.5

表 3-16 2014-2017 年超过 1 万 TEU 集装箱船交船数据

年度	船舶数	总箱量
单位	艘	TEU
2014	60	796129
2015	56	844622
2016	32	440677
2017	5	70000
总计	153	2151428

表 3-17 全球集装箱班轮公司运力前 100 名（截至 2014 年 4 月 3 日）

排名	公司名称	现有运力		订单		
		箱数	艘数	箱数	艘数	比例
		TEU	艘	TEU	艘	%
1	马士基航运	2,608,176	565	255,780	14	9.8
2	地中海航运	2,424,070	484	438,851	38	18.1
3	达飞轮船	1,503,665	423	372,757	37	24.8
4	长荣海运	874,892	200	299,252	25	34.2
5	中远集运	766,094	154	87,158	8	11.4
6	赫伯罗特	737,767	152	26,338	2	3.6
7	总统轮船	663,999	123	23,200	2	3.5
8	韩进海运	605,113	107	100,720	11	16.6
9	中海集运	601,174	132	155,216	11	25.8
10	商船三井	558,113	113	122,600	12	22
11	日本邮船	475,167	106			
12	汉堡南美	474,077	106	119,398	14	25.2
13	东方海外	451,442	86	61,968	6	13.7
14	阳明海运	384,320	87	239,418	21	62.3
15	现代商船	364,584	61	99,300	9	27.2
16	太平船务	357,053	164	46,800	12	13.1
17	川崎汽船	352,294	68	69,350	5	19.7
18	以星航运	330,343	85			
19	阿拉伯联合	275,834	49	280,726	19	101.8
20	南美轮船	249,732	51	65,100	7	26.1
21	万海航运	168,965	74			
22	伊朗船务	88,608	22			
23	新加坡 X-Press	86,698	62			
24	高丽海运	77,139	49	15,076	6	19.5
25	尼罗河航运	75,622	32	14,000	4	18.5

排名	公司名称	现有运力		订单		
		箱数	艘数	箱数	艘数	比例
		TEU	艘	TEU	艘	%
26	海丰航运	68,855	64	21,600	12	31.4
27	联合支线公司	58,015	56			
28	西马泰克航运公司	53,664	23	8,700	2	16.2
29	阿尔卡斯航运	50,327	37			
30	德翔航运	48,857	29			
31	宏海箱运	45,348	30			
32	泉州安盛船务	43,917	41	14,832	7	33.8
33	智利航运	43,169	15	36,120	4	83.7
34	中外运集运	43,149	32			
35	格里马迪海运	37,517	36	24,400	11	65
36	太古船务	33,352	26	6,882	5	20.6
37	迈拉特斯航运	32,478	51			
38	美森轮船	32,381	20	7,200	2	22.2
39	喜宝海运	31,651	28			
40	兴亚海运株式会社	30,999	28	5,275	5	17
41	萨姆达拉船务	28,817	34			
42	施乐集团	28,536	17			
43	萨拉姆太平洋航运	28,327	48			
44	麦希纳航运	26,526	13	11,600	4	43.7
45	美国海天航运	26,264	13			
46	长锦商船	26,220	31			
47	中谷海运	26,033	38	15,000	6	57.6
48	印尼坦托航运	25,402	44			
49	席勒雅思航运	25,006	19			
50	印度船公司	24,491	7			
51	玛利亚那班轮	24,154	15			
52	南星航运	23,071	27	1,060	1	4.6
53	马克思航运	22,926	13			
54	俄罗斯远东航运	21,826	19			
55	克罗利海运公司	18,463	18	4,800	2	26
56	罗格伊物流	16,691	7	8,424	3	50.5
57	德国非洲班轮公司	15,793	7			
58	韦斯特伍德航运	14,699	7			
59	大白舰队	13,874	21			
60	土耳其航运	13,578	8			
61	海南泛洋	13,515	6			
62	阿联酋航运	13,393	4			
63	多利海运班轮	12,607	18	4,620	3	36.6
64	马福莱特航运	12,352	9			

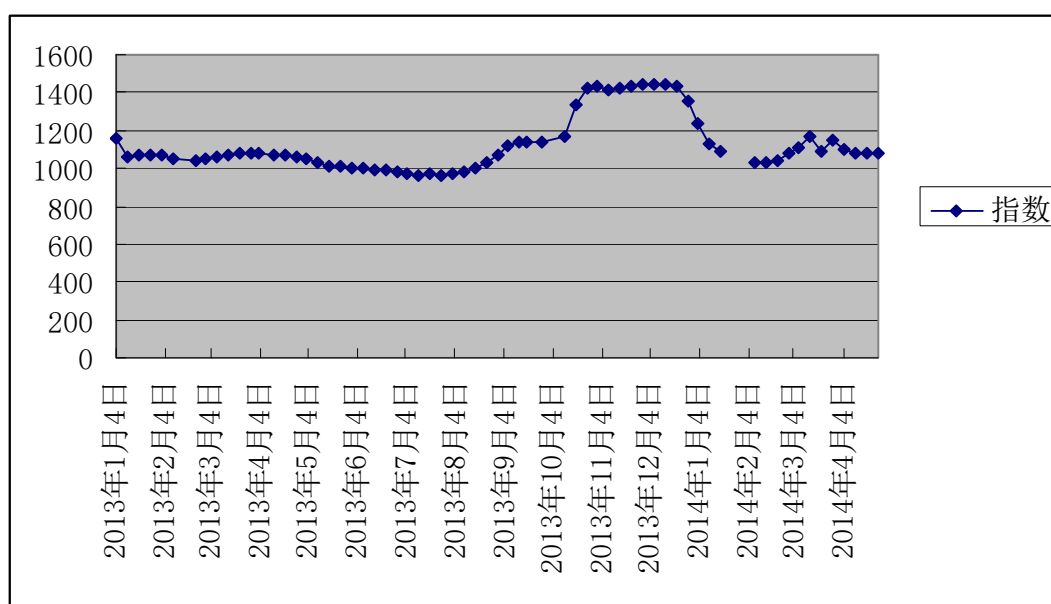
排名	公司名称	现有运力		订单		
		箱数	艘数	箱数	艘数	比例
		TEU	艘	TEU	艘	%
65	海中之王航运	12,304	15			
66	德玛斯航运	12,096	23			
67	芬兰 OY 集装箱轮船	11,491	14			
68	共同海运	11,349	9			
69	远海集团	10,859	9	3,600	2	33.2
70	皮尔港口公司	10,372	16			
71	波查得航运	9,445	10			
72	戴尔菲斯航运	9,272	9			
73	上海海华轮船	8,933	10			
74	越南国家航运公司	9,485	14	1,794	1	18.9
75	独立集装箱航运	8,208	4			
76	加勒比直线服务公司	8,137	9			
77	梅尔菲航运	8,040	5			
78	上海锦江航运	7,794	9	6,600	6	84.70%
79	马拉奎掌	7,599	6			
80	山姆斯奇普航运	7,592	12			
81	怡航公司	7,375	11	1,750	2	23.70%
82	天敬海运株式会社	7,088	12	3,800	2	53.60%
83	德国船运公司	7,069	10			
84	马来 MTT 公司	6,902	6			
85	神原汽船	6,765	8			
86	萨哈林航运	6,761	17			
87	大新华物流	6,536	5			
88	波鲁达航运	6,369	10			
89	塔罗斯航运	6,340	5			
90	申洋航运	6,219	17			
91	热带航运	6,213	13			
92	卡克拉航运	6,103	9			
93	卡塔尔轮船	6,095	8			
94	PSL Navegacao	8,987	4			
95	亚川船务	5,770	4			
96	希非西莱特航运	5,646	5			
97	海洋货物运输公司	5,390	16			
98	伊朗乌尔米航运	5,299	8			
99	Ocean Shell Shipping	5,188	3			
100	TransAtlantic AB	5,041	8			

（二）运价与船价

1. 国内

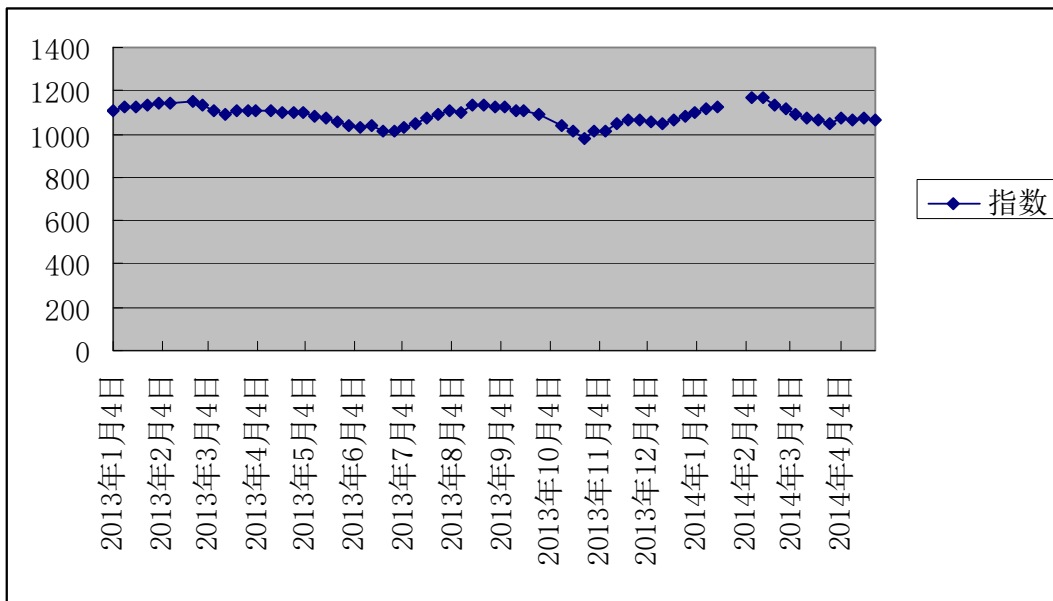
从中国沿海散货运价指数可以看出，沿海散货运价从2013年9月开始回升，11月和12月为高峰期，进入2014年又开始下降，基本回落到2013年同期水平，有个别时点略高，详情见图3-2所示。

图3-2 中国沿海散货运价指数（CBFI）



通过中国出口集装箱运价指数可以看出，出口集装箱运价一直呈波浪式趋势，波峰主要集中在农历新年和暑期，具体如图3-3所示。

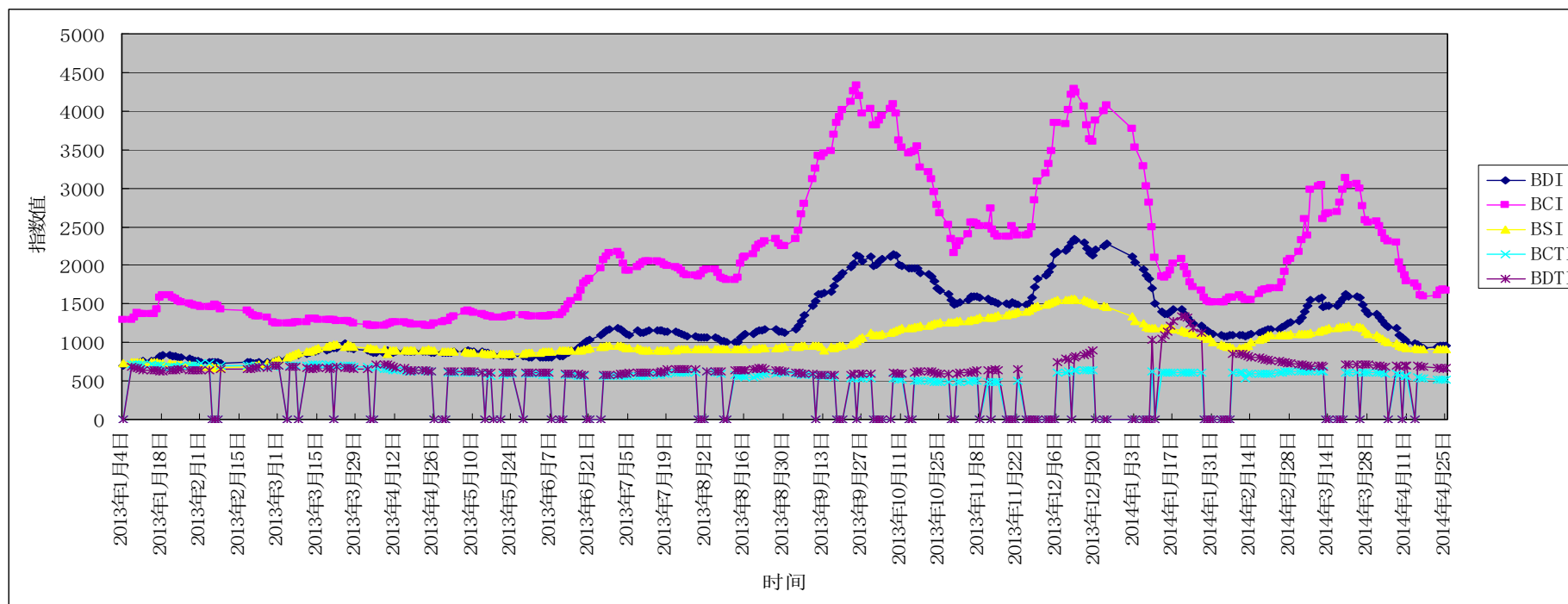
图 3-3 中国出口集装箱运价指数 (CCFI)



2. 国际

波罗的海运价指数是航运市场的“晴雨表”，波罗的海运价指数经过发展已涵盖干散和液散的不同种类，据图 3-4 所示，2013 年-2014 年 4 月，BCI 波动最为剧烈，其次为 BDI。原油运价波动大于成品油运价。

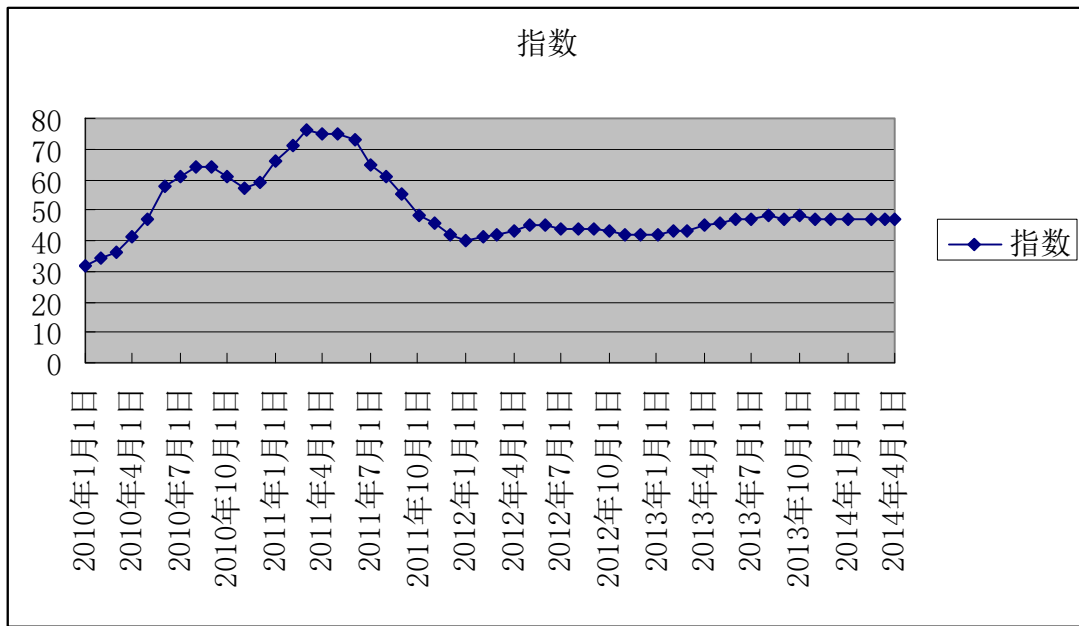
图 3-4 波罗的海运价指数系列



注：波罗的海干散货综合运价指数简称 BDI，波罗的海海岬型船运价指数，（也称波罗的海好望角型船运价指数）简称 BCI，波罗的海大灵便型船运价指数简称 BSI，波罗的海成品油运价指数简称 BCTI，波罗的海原油运价指数简称 BDTI。

从 2010 年到 2014 年 4 月，国际集装箱租金呈现两个上升波段，分别为 2010 年 1 月到 2010 年 9 月和 2010 年 12 月到 2011 年 4 月。从 2012 年开始，国际集装箱租金就进入上时间低迷期，2013 年 8 月开始维持在稍高水平，具体如图 3-5 所示。

图 3-5 国际集装箱船租金指数 (HRCI)



(三) 造船价格

2013 年全年全球新造船价格维持在较低水平，平均价格指数为 133 点，具体如表 3-18 所示。

表 3-18 2013 年全球新造船市场价格指数

船型		船舶吨位	价格指数
油轮	超大型油轮	32 万 DWT	94
	苏伊士型	15.7 万 DWT	59.5
	阿芙拉型	11.5 万 DWT	52.3
	灵便型	5.1 万 DWT	34.8
散货船	好望角型	18 万 DWT	53.5

船型		船舶吨位	价格指数
	巴拿马型	7.6 万 DWT	27.8
	大灵便型	5.7 万 DWT	26.5
	灵便型	3.5 万 DWT	22.3
集装箱船	集装箱船	4800TEU	50.5
	集装箱船	1700TEU	26
液化气船	液化石油气	8.2 万 CBM	74.5
	液化天然气	16 万 CBM	198
克拉克森指数			133